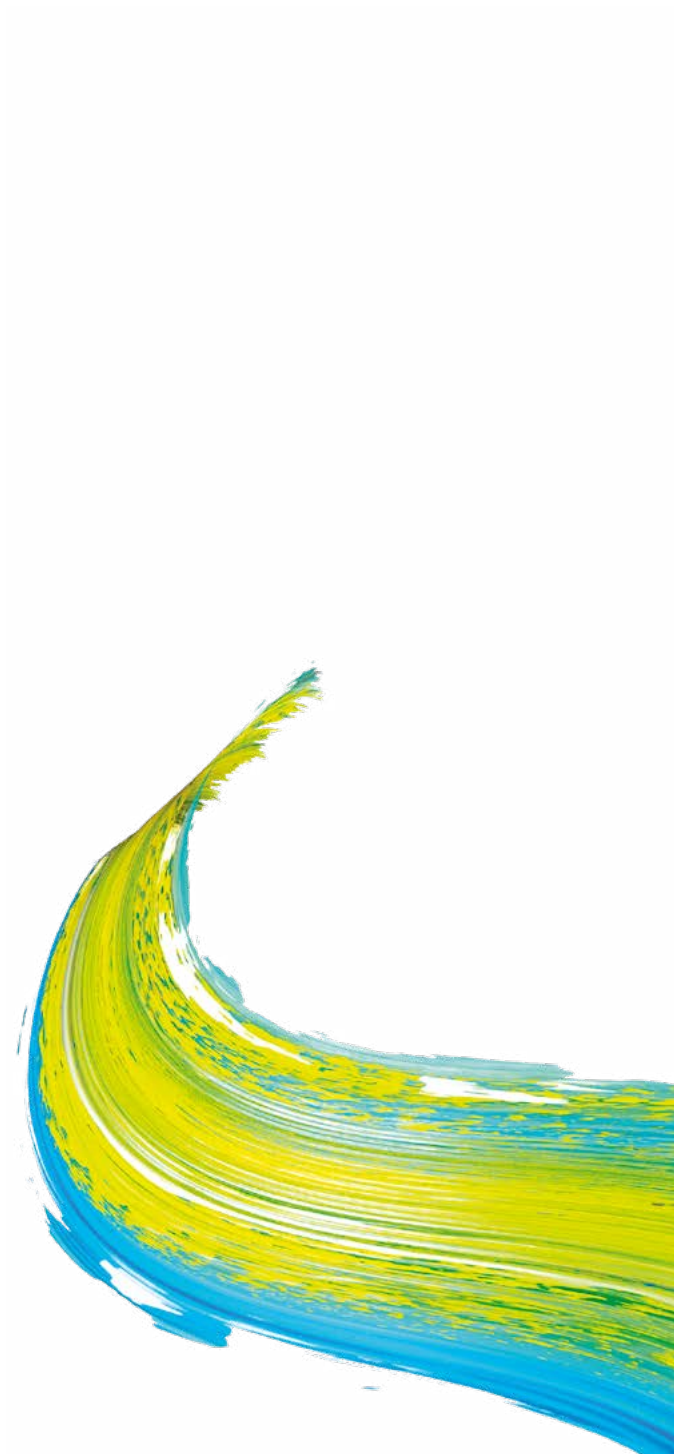


2022  
SUSTAINABILITY REPORT

ESSENTIALS

I V E C O • G R O U P  
WE GO BEYOND





# ÍNDICE

● Em poucas palavras	2
● Fatos e dados de 2022	3
● Nossa cultura	4
● Nossa estratégia de sustentabilidade	5
● Pegada de carbono	8
● Perspectiva de ciclo de vida	12
● Inclusão e engajamento	16
● Segurança de produto e no local de trabalho	21
● Como conseguimos fazer as coisas	24
● Análise de Materialidade	27
● Nossas instalações operacionais	28

## EM POUCAS PALAVRAS

O **Iveco Group** é um dos líderes globais do setor automotivo, que atua nas áreas de veículos comerciais e especiais, sistemas de propulsão e serviços financeiros relacionados e baseia sua estratégia nos pilares de inovação, sustentabilidade e parceria. Cada uma das oito marcas do Iveco Group é uma força importante em sua própria linha de negócios específica: IVECO, marca pioneira de veículos comerciais que projeta, fabrica e comercializa caminhões pesados, médios e leves; FPT Industrial, líder global em tecnologias avançadas de sistemas de propulsão, que oferece uma ampla gama de soluções para os setores de agricultura, construção, marítimo, geração de energia e veículos comerciais; IVECO BUS e HEULIEZ, marcas premium de ônibus de turismo e de transporte de massa; IDV, produtora de equipamentos altamente especializados de defesa e proteção civil; ASTRA, líder em veículos pesados de grande porte para pedreiras e construção; MAGIRUS, renomada fabricante de veículos e equipamentos de combate a incêndios; e IVECO CAPITAL, braço financeiro que dá apoio a todas elas.

“O primeiro Relatório de Sustentabilidade do Iveco Group reflete o caminho que escolhemos para sermos cada vez mais sustentáveis. Esta jornada é marcada por uma estratégia clara, governança avançada e um modelo de negócios que integra a sustentabilidade aos processos da nossa Empresa. Por meio dessa estratégia, pretendemos ter um impacto positivo sobre o mundo e, ao mesmo tempo, criar valor para nossas partes interessadas no longo prazo.”



SUZANNE HEYWOOD  
CHAIR

“Como afirmamos em nosso propósito, o Iveco Group é o lugar de pessoas e marcas únicas que direcionam fortemente seus negócios e sua missão para promover uma sociedade mais sustentável. Não nos contentamos com o que é comum ou previsível; ao contrário, exploramos e inovamos, ajudando-nos mutuamente como combatentes humildes e criadores destemidos. Também contamos com parceiros com visão de futuro que, como nós, estão prontos para fazer a diferença em termos de mudança climática, segurança, economia circular e diversidade e inclusão. Ou seja, no Iveco Group We go beyond (Nós vamos além).”



GERRIT MARX  
CHIEF EXECUTIVE OFFICER

## FATOS E DADOS DE 2022



**8**

Marcas



Receita líquida de  
**€14,4**  
bilhões



**29**

Centros de P&D

Presença  
comercial em

**160**

países



Mais de

**35.000**

colaboradores



Liquidez disponível de  
**4.364**  
milhões<sup>a</sup>



**5.425**

Patentes ativas



**250**

Concessionárias  
na Europa

<sup>(a)</sup> Informações financeiras não previstas nas IFRS.

## NOSSA CULTURA

Nossas pessoas estão no centro de quem somos e de tudo o que realizamos. É por esse motivo que envolvemos todas elas na definição de nosso Propósito da Empresa e dos 5 Valores que refletem verdadeiramente a forma como o Iveco Group deseja fazer negócios.

Nossa única declaração de propósito, *lugar de pessoas e marcas únicas que direcionam fortemente seus negócios e sua missão para promover uma sociedade mais sustentável*, é um reflexo do quanto valorizamos nossas pessoas, clientes e a sociedade como um todo, do nosso compromisso pessoal com impulsionar o crescimento e o desenvolvimento e de nossa missão de não deixar ninguém para trás enquanto avançamos na direção da sustentabilidade. São os seguintes os Propósitos e Valores que fundamentam nossa visão e nossa estratégia:

# 05

### Propósito e Valores do Iveco Group



# NOSSA ESTRATÉGIA DE SUSTENTABILIDADE

# 04

Nossa estratégia surgiu da necessidade de uma maior integração da sustentabilidade à nossa forma de fazer negócios. Com base em nossa análise das expectativas das partes interessadas, identificamos quatro prioridades estratégicas de sustentabilidade e atribuímos metas a cada uma delas. A seguir, aprimoramos essas prioridades para garantir um melhor alinhamento com nosso negócio principal. As quatro prioridades estratégicas que alicerçam nossa estratégia de sustentabilidade são:

## PEGADA DE CARBONO

reduzir as emissões de CO<sub>2</sub> em nossos processos de produção, em toda a cadeia de valor (suprimentos e logística) e em nossa linha de produtos, visando atingir carbono zero até 2040

## PERSPECTIVA DE CICLO DE VIDA

implementar soluções que minimizem eficientemente o impacto dos produtos e processos por meio de uma abordagem circular de ciclo de vida do produto

## INCLUSÃO E ENGAJAMENTO

desenvolver relacionamentos cada vez mais sólidos com as partes interessadas, continuando a trabalhar de forma proativa e competente para criar um ambiente de trabalho inclusivo

## SEGURANÇA DE PRODUTO E NO LOCAL DE TRABALHO

minimizar o risco de lesões no local de trabalho por meio de medidas preventivas e de proteção eficazes e assegurar que os produtos da Empresa tenham os mais elevados padrões de segurança.

Visando fortalecer os esforços do Iveco Group em sua jornada na direção de um futuro mais sustentável, mapeamos a trajetória para concretizar essas quatro prioridades estratégicas e definimos metas claras, com referências específicas a nossas pessoas, operações diretas, produtos e serviços e parceiros valiosos.

Essas metas:

- são específicas, mensuráveis, atingíveis, relevantes e com prazo determinado (SMART)
- contribuem para o atingimento de alguns dos Objetivos de Desenvolvimento Sustentável da ONU (ODS)
- foram identificadas e definidas pelas funções globais com o apoio do Departamento de Sustentabilidade
- foram aprovadas pelo Comitê de Sustentabilidade do SLT.

Cabe destacar que a remuneração dos executivos está ligada, entre outras coisas, ao atingimento de 2 metas estratégicas de sustentabilidade; especificamente, o Plano de Incentivo de Longo Prazo está vinculado à redução das emissões de CO<sub>2</sub> (Scopes 1-2<sup>1</sup>) em relação a 2019 (sob nossa estrutura empresarial anterior), e os Incentivos de Curto Prazo ao aumento das posições gerenciais detidas por mulheres.



<sup>(1)</sup> Os Scopes 1 e 2 são categorias de emissões de gases do efeito estufa definidas pelo GHG Protocol. As emissões do Scope 1 são emissões diretas de gases do efeito estufa de fontes de propriedade ou sob o controle de uma organização. As emissões do Scope 2 são as decorrentes do consumo de eletricidade, vapor, aquecimento e refrigeração.

Target strategici di sostenibilità



PEGADA DE CARBONO



2040  
**carbono zero**

NOSSAS PESSOAS E OPERAÇÕES

2030  
**-50%** x 2019  
em emissões absolutas de CO<sub>2</sub> (Scopes 1-2)

2030  
**100%** do consumo total de energia elétrica gerada a partir de fontes renováveis

NOSSOS PRODUTOS E SERVIÇOS

2030  
**-38%** x 2022<sup>a</sup>  
de emissões de CO<sub>2</sub> no uso de veículos vendidos por veículo/km (Scope 3)

NOSSOS VALIOSOS PARCEIROS

2026  
**-7%** x 2022<sup>a</sup>  
em kg de emissões de CO<sub>2</sub> por tonelada de produtos despachados

2026  
**-20%** x 2022  
em emissões absolutas de CO<sub>2</sub> derivadas dos principais fornecedores de produtos, serviços e bens de capital adquiridos



SEGURANÇA DE PRODUTO E NO LOCAL DE TRABALHO



2026  
**-40%** x 2019  
na taxa de frequência de acidentes de trabalho (perímetros de produção e não produção)

2026  
**100%** dos novos veículos vendidos na Europa equipados com Advanced Driver Assistance Systems e funções avançadas adicionais, como Adaptive Cruise Control (ACC), Stop & Go, Corrective Steering Function (CSF) e Lane Centering (LC)

2026  
**100%** dos funcionários das concessionárias envolvidos em treinamentos de segurança sobre a carteira de produtos



PERSPECTIVA DE CICLO DE VIDA



2026  
**75%**<sup>a</sup> de reciclagem da água nas plantas da Empresa em todo o mundo

2026  
**100%** dos novos produtos desenvolvidos com projetos que incluam critérios de sustentabilidade e reciclagem

2030  
**100%** de recuperação dos núcleos das peças de reposição vendidas

2026  
**15%** das vendas líquidas de peças de reposição geradas por componentes remanufaturados



INCLUSÃO E ENGAJAMENTO



2026  
**23%** das posições gerenciais detidas por mulheres

2026  
parcerias com **100%** dos principais clientes para melhorar as condições de trabalho e equilíbrio de vida dos motoristas

2026  
**+20%** no Net Promoter Score (caminhões IVECO)

2026  
**100%** dos fornecedores de Tier 1 envolvidos nas autoavaliações de sustentabilidade

2026  
**+100%** x 2021 em quantidade de projetos colaborativos com fornecedores visando melhorar o desempenho de sustentabilidade dos produtos

2026  
**+50%** x 2019 no número de estudantes envolvidos em atividades educacionais, com foco nos empregos do futuro

<sup>(a)</sup> Meta revista.





Manter  
**a segurança**  
sempre **em primeiro lugar**

Aumentar  
**a inclusão e**  
**o engajamento**

Pensar  
**circular**

Alcançar  
**emissões zero**  
**de CO<sub>2</sub> até**  
**2040**

# PEGADA DE CARBONO



## TÓPICOS MATERIAIS PERTINENTES<sup>a</sup>

- Emissões de CO<sub>2</sub> das operações
- Emissões de CO<sub>2</sub> dos veículos
- Emissões de CO<sub>2</sub> da logística

<sup>(a)</sup> Ver a Análise de Materialidade na página 27

## Pegada de carbono

Consciente da premência dos desafios da mudança climática e do papel de destaque que a descarbonização desempenhará no curto prazo, o Iveco Group definiu o objetivo ambicioso de carbono zero até 2040 – 10 anos antes do prazo definido no Acordo de Paris – de acordo com o Climate Pledge firmado pela Empresa. A única forma de realmente conseguir nossa transição para carbono zero é dando a devida consideração às emissões do Scope 3. Para esse fim, monitoramos todas as 15 categorias de emissões do Scope 3 definidas pelo GHG Protocol<sup>2</sup>, mas nosso foco principal é em nossos produtos, logística e fornecedores.

Para enfrentar de forma ainda melhor os possíveis impactos da mudança climática, implementamos projetos importantes para melhorar o desempenho ambiental de nossos processos de produção, logística e carteira de produtos. Ao mesmo tempo, como facilitadores fundamentais da transição energética no transporte rodoviário, defendemos ativamente a importância de medidas de apoio e de uma estrutura uniforme de políticas. No que diz respeito à gestão de riscos e oportunidades relacionados ao clima, nosso objetivo é garantir total transparência de acordo com as recomendações da Task Force on Climate-related Financial Disclosures (TCFD).

### Investimentos em 2022

**€2,1 milhões**

na melhoria do desempenho energético

Cerca de

**€239 milhões**

em gastos de capital em atividades ambientalmente sustentáveis

### Resultados de 2022

**-8%**

x 2021 em consumo de energia por hora de produção

**-12,1%**

x 2021 em emissões de CO<sub>2</sub> por hora de produção

### Progressos na direção do atingimento das metas

#### PEGADA DE CARBONO



**2030 -50%** x 2019 em emissões absolutas de CO<sub>2</sub> (Scopes 1-2)

**2030 100%** do consumo total de energia elétrica gerada a partir de fontes renováveis

#### RESULTADOS DE 2022

**-16%** **-50%** até 2023

**98%** **100%** até 2023

<sup>(2)</sup> O Greenhouse Gas Protocol (GHG Protocol) é uma estrutura padronizada abrangente para mensurar e administrar as emissões das operações, cadeias de valor, produtos, cidades e políticas dos setores públicos e privados.

## Projetos



### Planta ePowertrain



Em outubro de 2022, a FPT Industrial inaugurou sua nova planta ePowertrain, onde produz sua linha elétrica, inclusive eixos eletrônicos, módulos de transferência de potência e pacotes de baterias para veículos comerciais leves, micro-ônibus e ônibus.

Isso representa outro marco importante em nossa estratégia de descarbonização para alcançar emissões zero em nossos produtos e operações industriais. A nova planta é totalmente neutra em carbono, resultado conseguido pela compra de energia de fontes renováveis e pela compensação de suas emissões residuais de CO<sub>2</sub> por meio de créditos de carbono. Além disso, a planta gera energia graças a tecnologias inovadoras, como painéis solares em sua fachada, uma mini turbina eólica e uma Smartflower.

Esta última é uma flor solar escultural, com painéis solares fotovoltaicos autolimpantes que seguem a trajetória do sol e fecham-se automaticamente para obter o máximo de eficiência. A planta ePowertrain também conta com um Jardim de Sustentabilidade, um espaço de 6.000 m<sup>2</sup> com 100 espécies nativas resistentes à seca e capacidade elevada de absorção de CO<sub>2</sub>. Foi criado no jardim um caminho usando paletes reciclados; além disso, ao longo desse caminho há quatro painéis, também feitos com paletes reciclados, que ilustram nossas prioridades e metas de sustentabilidade.

Novo Jardim de Sustentabilidade, com

**100**  
plantas nativas resistentes à seca



### Uso de energia solar para reduzir as emissões de CO<sub>2</sub>



O Iveco Group instalou um total de mais de 16.000 painéis solares em suas plantas em Brescia (Itália) e em Madri e Valladolid (Espanha). Esses sistemas fotovoltaicos têm potência instalada de 7 MWp e geram anualmente cerca de 9 GWh de eletricidade.

Na planta de Brescia, os painéis irão alimentar as bombas de aquecimento usadas nas unidades de condicionamento ambiental de um novo edifício, com cerca de 20.000 m<sup>2</sup>.

Espera-se que este projeto reduza a pegada de carbono da Empresa em aproximadamente 1.100 toneladas de CO<sub>2</sub> por ano, o que corresponde ao plantio de cerca de 55 mil árvores (estimando-se que durante seu ciclo de crescimento, em um clima temperado uma árvore urbana, sujeita a maior estresse ambiental do que em seu habitat natural, absorva em média de 10 a 30 kg de CO<sub>2</sub> por ano).

Pegada de carbono da Empresa reduzida em cerca de

**1.100**

toneladas de CO<sub>2</sub> por ano



## e-Roads, inovador sistema de mobilidade com emissões zero



Por meio de nossas marcas IVECO e IVECO BUS, nosso Grupo está participando da *Arena del Futuro* (Arena of the Future), projeto piloto que está testando uma tecnologia de recarga indutiva para veículos elétricos, conhecida como Dynamic Wireless Power Transfer (DWPT).

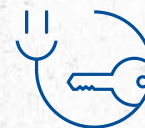
O projeto foi lançado em maio de 2021 para demonstrar a eficiência e eficácia do uso de correntes indutivas dinâmicas sem contato (por meio de um sistema inovador de bobinas embutidas na pista) para carregar baterias de veículos elétricos trafegando em faixas exclusivas. Além de permitir o carregamento sem contato em ambientes estáticos e dinâmicos, os benefícios dessas assim chamadas “e-roads” incluem melhor eficiência energética do veículo, capacidade de percorrer distâncias mais longas e transportar carga útil maior, redução da quantidade de baterias necessárias e custo total de propriedade (TCO) menor. A tecnologia que está sendo testada tem o potencial de ampliar a autonomia de todos os tipos de veículos elétricos, de automóveis a ônibus e caminhões, além de poder ser aplicada tanto a veículos a bateria (BEVs) como a veículos a célula a combustível (FCEVs).

Coordenado pela empresa que administra a rodovia A35 Brebemi-Aleatica, o projeto envolve diversos parceiros industriais, universidades e instituições internacionais. Ele envolveu a construção de uma pista asfaltada de um quilômetro (a assim chamada “Arena do Futuro”), alimentada por 1 MW de energia elétrica, bem como a otimização da superfície de rodagem para torná-la mais durável sem alterar a eficiência da carga indutiva. As bobinas embutidas no asfalto podem, simultaneamente, carregar as baterias embarcadas no veículo e alimentar seus motores elétricos. A IVECO BUS está contribuindo para o projeto com seu E-WAY elétrico de 12 metros, que foi equipado com as tecnologias de conectividade e recarga necessárias. Ele foi testado no circuito asfaltado alimentado por correntes indutivas, atingindo picos de absorção de eletricidade de 75 kW e velocidades superiores a 70 km/h.

Um quilômetro de circuito asfaltado, alimentado por

# 1MW

de energia elétrica



## O Green & Advanced Transport Ecosystem, para a oferta de caminhões elétricos no sistema pay-per-use



Em 2022, o Iveco Group constituiu o GATE (Green & Advanced Transport Ecosystem), uma nova entidade com estrutura empresarial independente, dedicada ao aluguel de longo prazo, all-inclusive, de veículos comerciais elétricos (caminhões e vans), que contribuirá para um avanço significativo na transição energética do setor.

Com previsão de entrar em operação em meados de 2023, o GATE começará a oferecer seus serviços a clientes-piloto na Itália, atendendo inicialmente à marca IVECO. A nova entidade oferecerá um serviço abrangente, baseado em uma fórmula pay-per-use, que proporcionará aos clientes o acesso à propulsão do futuro – um ecossistema completo de veículos com emissão zero, para tarefas desde a entrega no último trecho até transportes de longa distância. Com tecnologia verde em seu núcleo, o GATE fornecerá soluções sustentáveis aos clientes e dará a eles o nível de suporte e flexibilidade que melhor atenda a suas necessidades de negócios, abrangendo desde manutenção e reparos até conectividade e telemática, financiamento, seguro, energia e serviços auxiliares.

# PERSPECTIVA DE CICLO DE VIDA



## TÓPICOS MATERIAIS PERTINENTES<sup>a</sup>

- Ciclo de vida circular do produto
- Gestão responsável dos recursos naturais
- Cadeia de suprimentos sustentável

<sup>(a)</sup> Ver a Análise de Materialidade na página 27



## Perspectiva de ciclo de vida

Uma abordagem circular ao ciclo de vida do produto assegura que os recursos sejam utilizados integralmente e pelo máximo de tempo possível. Nossas metas nessas áreas são:

- projetar todos os novos produtos em consonância com as diretrizes de sustentabilidade e reciclabilidade, analisando materiais, tecnologias e potencial de reutilização desde os estágios iniciais de desenvolvimento, a fim de maximizar o ciclo de vida de nossos produtos. Por meio de avaliações do ciclo de vida (LCAs) do produto, coletamos dados sobre a composição exata dos materiais e estimamos a reciclabilidade de cada um deles
- coletar peças quebradas ou desgastadas para identificar as que podem ser reutilizadas, reaproveitadas ou recicladas e, nesse meio tempo, oferecer a nossos clientes uma linha de produtos remanufaturados
- aprimorar nossa capacidade de ampliar a recuperação e reutilização de resíduos, bem como a reciclagem de água em nossas plantas em todo o mundo
- aumentar o uso da energia elétrica gerada a partir de fontes renováveis.

### Resultados de 2022

**-5%**  
em extração de água por unidade de produção em comparação com 2021

### Progressos na direção do atingimento das metas

#### PERSPECTIVA DE CICLO DE VIDA



**2026** ●● **75%<sup>a</sup>** de **água reciclada** nas plantas da Empresa em todo o mundo

**2026** ●● **15%** das vendas líquidas de **peças de reposição** geradas por componentes remanufaturados

**2030** ●● **100%** de recuperação dos núcleos das **peças de reposição vendidas**

<sup>(a)</sup> Meta revista e tornada mais desafiadora

### RESULTADOS DE 2022



**60,1%** **75%** até 2026

**7,8%** **15%** até 2026

**6%** **100%** até 2030

## Projetos



### Projeto de Embalagens



Em dezembro de 2022, lançamos um *Projeto* de Embalagens para otimizar nossos processos de embalagem de peças. Com o objetivo claro de identificar áreas de melhoria para reduzir nosso impacto ambiental, analisamos toda a nossa operação de envio de peças, com foco em dois processos principais que ocorrem em nossos depósitos: o recebimento de peças dos fornecedores e sua armazenagem e a seleção e embalagem das peças para envio à rede de serviços. Ao receber uma remessa, a embalagem (quase sempre de papelão) deve ser descartada de alguma forma. Com a instalação de fragmentadoras em nossos depósitos, podemos agora reutilizar o papelão em lugar de descartá-lo: fragmentado em tiras perfuradas, ele é empregado no lugar do plástico como enchimento de embalagens, protegendo e separando os pacotes individuais a serem enviados para a rede de serviços. Estimamos que apenas nos depósitos de Turim (Itália) as fragmentadoras reduzirão nosso consumo de embalagens plásticas em cerca de 75 toneladas (aproximadamente 2.455 quilômetros de comprimento) por ano, permitindo recuperar 1.240 toneladas de papelão para reutilização posterior.

O projeto também nos permitiu explorar novas formas de reduzir e otimizar nossas embalagens e esgotar a capacidade das caixas para economizar espaço e minimizar os custos, de acordo com as melhores práticas adotadas pelos depósitos em todo o mundo. Desde sua implementação, os novos métodos reduziram em 8,1 toneladas nosso consumo de plástico e em 3,3 toneladas o de papel, reduzindo as emissões de CO<sub>2</sub> em cerca de 29,9 toneladas.

Redução de nosso consumo de embalagens plásticas em cerca de

**75** toneladas por ano



### Plantas em áreas sujeitas a estresse hídrico



Considerando a crescente escassez de recursos hídricos em todo o mundo e seus efeitos sobre as comunidades em geral – sem mencionar a continuidade do abastecimento e dos processos industriais – entendemos que a gestão sustentável da água é fundamental.

Uma das coisas que fizemos em 2022 foi utilizar o Aqueduct Water Risk Atlas WRI9, uma ferramenta de mapeamento reconhecida por organizações de renome mundial que fornece uma relação anual dos países com áreas sujeitas a tensão hídrica, a fim de identificar as plantas do Iveco Group onde são necessárias medidas específicas de conservação e proteção de água.

Como resultado, todas as nossas plantas na Itália (duas em Brescia e uma em Foggia) e duas na Espanha (Madri e Valladolid) foram classificadas como localizadas em áreas sujeitas a estresse hídrico. Consequentemente, todas elas trabalharam arduamente ao longo do ano para reduzir seu consumo de água, definindo metas específicas de melhoria e implementando medidas e iniciativas pontuais para atingi-las.





## Resíduos de embalagens



Em 2022, foi lançado na planta de caminhões de Sete Lagoas (Brasil) um projeto para analisar as embalagens descartáveis usadas para enviar componentes para a planta, levando ao desenvolvimento de duas iniciativas. A primeira envolveu a substituição das embalagens de uso único por materiais que pudessem ser devolvidos ao fornecedor para reutilização; por exemplo, os caixotes de madeira descartáveis usados para o envio de para-brisas foram substituídos por outros de metal, que podem ser reutilizados diversas vezes. A segunda envolveu a substituição de alguns tipos de embalagens por contêineres multiuso adequados para diversos usos na própria planta.

No total, foram analisados 13 tipos de embalagens de componentes: agora, seis podem ser retornados e reutilizados pelo fornecedor, enquanto outros sete podem ser reutilizados para diversos fins dentro da planta.

**13**  
tipos de embalagens  
de componentes  
podem ser reutilizados

# INCLUSÃO E ENGAJAMENTO



## TÓPICOS MATERIAIS PERTINENTES<sup>a</sup>

- Direitos humanos
- Diversidade, equidade e inclusão
- Gerenciamento de concessionárias e clientes
- Desenvolvimento e treinamento de colegas
- Comunidades locais

<sup>(a)</sup> Ver a Análise de Materialidade na página 27

# Inclusão e engajamento

A busca por um ambiente de trabalho totalmente inclusivo, onde a diversidade – em todas as suas formas – seja realmente valorizada e todas as pessoas sejam estimuladas a concretizar seu potencial, é a base de uma organização mais eficiente, atraente e resiliente. Estamos comprometidos com assegurar um ambiente de trabalho inclusivo, equitativo e engajado, por meio de:

- criar as melhores condições possíveis para que nossas pessoas prosperem, com foco numa representação mais ampla das mulheres no local de trabalho, particularmente em funções gerenciais. A meta ambiciosa que definimos a esse respeito reflete o tamanho do desafio para o Iveco Group e para o setor como um todo
- compartilhar nossa cultura corporativa com nossos clientes e parceiros
- promover atividades educacionais que envolvam as comunidades que nos cercam.

Sabemos que a diversidade traz uma grande força e um impulso para a inovação e é por esse motivo que estabelecemos um Conselho de Diversidade, Equidade e Inclusão, definindo objetivos e responsabilidades claros para desenvolver novos procedimentos e iniciativas – em torno da marca do empregador, desenvolvimento de carreira, mobilidade de talentos, planejamento de sucessão, contratação, diferença salarial entre gêneros, equilíbrio entre vida pessoal e profissional e conscientização sobre DEI.

## Progressos na direção do atingimento das metas

### INCLUSÃO E ENGAJAMENTO



**2026** ●● **23%** das posições gerenciais detidas por **mulheres**

**2026** ●● **+20%** x 2021 no **Net Promoter Score** (caminhões IVECO)

**2026** ●● **100%** dos **fornecedores de Tier 1** envolvidos nas autoavaliações de sustentabilidade

**2026** ●● **+50%** x 2019 no número de **estudantes** envolvidos em **atividades educacionais**, com foco nos empregos do futuro

## Investimentos em 2022

**€1,8 milhões**  
em treinamento

**€2,81 milhões**  
em comunidades locais

## Resultados de 2022

**86%**  
das pessoas responderam à pesquisa Voice, conduzida em toda a empresa

**1.000** famílias de pequenos agricultores e pastores (totalizando cerca de 6.000 pessoas) serão beneficiadas pelo projeto WASH no Quênia

**187.500** crianças (de 7 a 10 anos) serão beneficiadas pelo projeto Literacy Boost (estímulo à alfabetização) na Etiópia

## RESULTADOS DE 2022

**21,7%** **23%** até 2026

**+7%** **+20%** até 2026

**77%** **100%** até 2026

**+23%** **+50%** até 2026

## Projetos



### Voice



No início do ano, lançamos orgulhosamente nosso programa Voice para transformação cultural, começando pela elaboração de uma pesquisa de engajamento em toda a empresa com objetivos bastante específicos em mente: avaliar os níveis gerais de engajamento e, ainda mais importante, descobrir o que nossas pessoas acreditavam que deveriam ser o Propósito e os Valores da empresa. Da mesma forma que a jornada cultural como um todo, o foco da pesquisa é a abordagem ascendente que usamos para ouvir e dar voz a todas as pessoas do Iveco Group. Isso deu a todas as pessoas a oportunidade de expressar o que acreditam ser necessário para se sentirem realizadas no trabalho e de apresentar sua opinião sobre o futuro da nossa Empresa. Também envolvemos alguns clientes e parceiros externos para entender suas percepções sobre nosso Propósito e Valores. Dessa forma, conseguimos feedback dentro e fora do Iveco Group.

A Pesquisa de engajamento Voice foi enviada para mais de 34.000 pessoas em 38 países. É digno de nota que 29.012 delas (86%) tenham respondido, o que mostra o quanto elas se importam com o Iveco Group, acreditam nele e desejam fazer uma diferença. Também utilizamos diversos outros métodos para atingir o máximo de pessoas possível. Por exemplo, conduzimos 51 horas de entrevistas com membros de nosso Conselho de Administração, líderes sênior, plant managers, clientes e parceiros de negócios, bem como 17 grupos de foco com colaboradores horistas e mensalistas em diversos países, envolvendo mais de 250 pessoas. Também visitamos 6 instalações em 5 países, durante as quais acompanhamos pessoas enquanto elas desempenhavam suas obrigações profissionais para entender melhor como elas experimentam nossos Valores e Comportamentos. Usando o feedback obtido na pesquisa e nas entrevistas, visitas e seminários conduzidos globalmente, ouvimos a voz de todas as pessoas do Iveco Group a fim de definir nossa nova Declaração de Propósito e nosso Valores corporativos.

# 86%

de nossa população total participou da Pesquisa de engajamento Voice



### Open-es



Em 2022, o Iveco Group aderiu à Open-es, uma plataforma digital baseada em comunidades, projetada para envolver as empresas em uma jornada compartilhada na direção da melhoria do desempenho da sustentabilidade. A plataforma é um ecossistema interativo, na qual a Empresa atua como parceiro da cadeia de valor e desempenha um papel ativo em conjunto com seus fornecedores. O aspecto mais notável da plataforma é que todas as empresas desse ecossistema colaboram e competem em questões de sustentabilidade com um verdadeiro senso de propósito, de modo a criar valor tangível e de longo prazo em toda a cadeia de produção

Para monitorar o desempenho de nossos fornecedores em ESG, solicitamos a eles que registrem-se na plataforma, acessem a seção do perfil de ESG e preencham o questionário correspondente, que é baseado nos 4 pilares da estrutura de relatórios não financeiros de sustentabilidade do Fórum Econômico Mundial, com questões relativas a pessoas, prosperidade, planeta e princípios de governança. Cada pilar abrange diversos temas, agrupados da seguinte forma:

### PESSOAS

- DIGNIDADE E IGUALDADE
- DIREITOS HUMANOS
- SAÚDE E BEM-ESTAR
- HABILIDADES PARA O FUTURO
- BEM-ESTAR DOS COLABORADORES

### PLANETA

- MUDANÇA CLIMÁTICA
- EFICIÊNCIA ENERGÉTICA
- BIODIVERSIDADE
- RECURSOS HÍDRICOS
- ECONOMIA CIRCULAR
- RECICLAGEM DE PLÁSTICOS

### PROSPERIDADE

- EMPREGO
- GERAÇÃO DE RIQUEZA
- INOVAÇÃO DE PRODUTOS E SERVIÇOS MELHORES

### GOVERNANÇA

- MODELOS DE GOVERNANÇA
- QUALIDADE DO ÓRGÃO DE GOVERNANÇA
- ENGAJAMENTO DAS PARTES INTERESSADAS
- COMPORTAMENTO ÉTICO
- SUPERVISÃO DE RISCOS E OPORTUNIDADES
- GESTÃO DA CADEIA DE VALOR



## Projeto Literacy Boost na Etiópia



Na Etiópia (África Oriental), apesar do acesso ao ensino público ter melhorado significativamente nas últimas décadas, sua qualidade ainda deixa muito a desejar. Com efeito, avaliações das habilidades de leitura das crianças indicam que, depois de concluir a 2ª e 3ª séries, uma porcentagem significativa não consegue ler fluentemente em seu idioma nativo, sendo que as habilidades mais fracas são encontradas nas regiões de SNNPR e Sidama. Acreditando firmemente na promoção da educação, apoiamos a iniciativa Literacy Boost, da Save the Children, que visa melhorar a alfabetização das crianças locais, aprimorando a formação dos professores e especialistas em educação. Isso é feito por meio de orientação e mentoria, fortalecendo as relações dentro do setor educacional em nível nacional, regional e distrital, e facilitando a integração e a implementação da iniciativa no currículo do ensino fundamental em toda a Etiópia. O projeto é direcionado às crianças mais desfavorecidas, incluindo algumas com deficiências, que residem em comunidades rurais remotas com o pior acesso à educação de qualidade.

### Resultados e impactos do projeto



#### RESULTADOS (esperados) NA COMUNIDADE

- **187.500** crianças (de 7 a 10 anos) serão beneficiadas pela iniciativa
- Estarão envolvidas **750** escolas nas regiões de SNNPR e Sidama
- Serão treinados cerca de **1.500** professores e 122 pedagogos

#### IMPACTOS (esperados) NA COMUNIDADE

- Melhores resultados de alfabetização das crianças
- Melhoria nas habilidades dos professores e capacidade para implementar os módulos do Literacy Boost
- Melhor qualidade de aprendizado



## Projeto WASH no Quênia



O condado de Isiolo, no cinturão centro-norte do Quênia, tem uma população de 268.002 pessoas e área de 25.350 quilômetros quadrados, dividida em três subcondados (Garbatulla, Isiolo e Merti). Secas e chuvas irregulares - que categorizam o condado de Isiolo como uma das regiões áridas e semiáridas do país - têm impacto negativo sobre a economia, causando redução da safra, produtividade baixa, mortalidade elevada do gado, perda significativa de renda e aumento acentuado da desnutrição. Com efeito, a desnutrição é um problema de saúde pública no condado. A precariedade do acesso e da disponibilidade de recursos hídricos e alimentares, associados à mudança climática e exacerbados pela rede rodoviária inadequada, são um terreno fértil para disputas e violência sobre a propriedade dos meios de subsistência, contribuindo, assim, para o nível geral de conflitos no condado.

Até o momento, no âmbito de nosso projeto WASH, identificamos os locais exatos para a construção de dois reservatórios de água, ajudamos a constituir dois comitês para administrar os recursos hídricos e os conflitos locais associados e organizamos a primeira reunião comunitária para discutir as necessidades dos pecuaristas e agropecuaristas em dois dos subcondados.

### Resultados e impactos do projeto

#### RESULTADOS (esperados) NA COMUNIDADE

- Serão construídos **dois** reservatórios para aumentar a disponibilidade de água
- **Dois** comitês (com um total de 30 membros) administrarão os recursos hídricos e os conflitos entre pequenos agricultores e pecuaristas
- **1.000** famílias de pequenos agricultores e pecuaristas (totalizando cerca de **6.000** pessoas) serão beneficiadas pelos reservatórios de água, e a qualidade do produto melhorará

#### IMPACTOS (esperados) NA COMUNIDADE

- Os **168.272** residentes dos dois subcondados de Isiolo e Merti serão beneficiados pela redução dos conflitos na região.



## Programa Potencie – Futuras na Argentina



Na Argentina, lançamos o *Potencie – Futuras*, um programa revolucionário de liderança, orientação e capacitação destinado a ajudar mulheres jovens a desenvolver suas habilidades como agentes de mudança. Participaram do programa mais de 30 palestrantes profissionais e especialistas envolvidos no treinamento de lideranças femininas, envolvimento comunitário, team building e redes de relacionamento.

#### RESULTADOS NA COMUNIDADE

- Mais de **95.000** pessoas alcançadas em **18** províncias, por meio de mídias sociais e ligações telefônicas personalizadas
- Mais de **200** 200 inscrições recebidas em **18** províncias, resultando na identificação de **40** líderes futuras
- Mais de **1.000** pessoas afetadas pelos projetos individuais de impacto social dessas **40** líderes em suas respectivas comunidades
- **388** horas dedicadas a projetos de impacto social em **20** cidades, abordando temas como mudança climática, bullying, importância da saúde mental e autoconhecimento. Eles foram apresentados por meio de oficinas, palestras e narração de histórias
- **6.904** horas (**288** dias) de voluntariado

#### IMPACTOS NA COMUNIDADE

A *Potencie – Futuras 2022* foi um sucesso pois os objetivos definidos foram atingidos.

O programa envolveu **21** aprendizes, cada uma delas emparelhada com uma mentora, em um total de 21 pares. Todas elas concluíram o programa satisfatoriamente, graças ao treinamento recebido pelas mentoras e ao apoio recebido da equipe. Trabalhar lado a lado com suas mentoras conforme aprendiam os tópicos abordados pelo programa foi o que realmente proporcionou às aprendizes uma experiência satisfatória e enriquecedora.

- O programa foi transformador para as 21 aprendizes, ajudando-as a se tornarem novas líderes femininas e agentes de mudança
- As aprendizes obtiveram ferramentas e conhecimentos em mais de 7 áreas abordadas pelo programa
- **72,8%** das aprendizes acreditam que o *Potencie – Futuras* as ajudou a se desenvolver como estudantes e futuras profissionais
- **90,9%** afirmaram que o programa as ajudou a descobrir suas paixões, contribuindo para seu futuro profissional
- **100%** indicaram que o treinamento contínuo é importante em suas vidas, refletindo sua vontade de crescer, aprender e se desenvolver

# SEGURANÇA DE PRODUTO E NO LOCAL DE TRABALHO



## TÓPICOS MATERIAIS PERTINENTES<sup>a</sup>

- Qualidade e segurança do produto
- Saúde e segurança ocupacional
- Digitalização e conectividade

<sup>(a)</sup> Ver a Análise de Materialidade na página 27



## Segurança de produto e no local de trabalho

Com a “segurança em primeiro lugar”, consideramos a saúde das pessoas uma prioridade absoluta, dentro e fora da Empresa. Contribuímos para um ambiente de trabalho seguro e para uma segurança cada vez maior nas ruas e estradas:

- minimizando o risco de acidentes de trabalho, pela redução da taxa frequência de lesões dos colaboradores nas instalações industriais e não industriais, e com a implementação de medidas eficientes de prevenção e proteção
- assegurando padrões elevados de segurança do produto, incorporando tecnologia avançada de assistência ao motorista em todos os nossos veículos novos e fornecendo treinamento de segurança sobre nossa carteira de produtos a todos os funcionários de nossas concessionárias, tornando assim as ruas e estradas mais seguras para todos.

Investimentos em 2022

50,3 milhões

gastos no aprimoramento da proteção da saúde e segurança dos colaboradores

Resultados de 2022

Ministradas  
189.300 horas de treinamento em saúde e segurança ocupacional

### Progressos na direção do atingimento das metas

#### SEGURANÇA DE PRODUTO E NO LOCAL DE TRABALHO



2026 ●●● -40% x 2019 na taxa de frequência de acidentes de trabalho (perímetros de produção e não produção)

2026 ●●● 100% dos funcionários das concessionárias envolvidos em treinamentos de segurança sobre a carteira de produtos

RESULTADOS DE 2022





## Projetos



### IVECO Driver Pal



O assistente de voz IVECO Driver Pal foi criado especificamente para tornar a vida do motorista mais simples, produtiva e segura. Esse companheiro de viagem perfeito está totalmente integrado à tecnologia Alexa, da Amazon, permitindo o uso de comandos de voz na cabine inteligente para interagir com o veículo e a comunidade de motoristas, bem como para acessar os serviços conectados oferecidos pela marca IVECO. Os recursos incluem navegação de rotas, verificações do status do veículo, assistência para evitar atrasos e paradas não planejadas devido ao trânsito, informações sobre clima e outras informações, todos eles acessados por comando de voz. Todas as tarefas secundárias também podem ser efetuadas por comando de voz, deixando os motoristas livres para se concentrar em suas missões e desfrutar de uma experiência mais segura, com menos distrações.

O assistente IVECO Driver Pal também ajuda a maximizar o tempo de operação do veículo: na eventualidade de um defeito ou problema técnico, ele permite ao motorista requisitar o serviço Assistance Non-Stop da IVECO por comando de voz em lugar de usar seu celular ou serviço de informação e entretenimento. Quaisquer notificações da sala de controle, inclusive as relacionadas a atualizações de software, podem ser enviadas ao motorista por meio do IVECO Driver Pal (bem como pelos aplicativos IVECO Easy Way e IVECO Easy Daily). Além disso, com o serviço premium os motoristas têm acesso a atendimento rápido nas oficinas, acomodação em caso de pane do veículo e assistência médica em caso de necessidade



### Check-up Emocional



No Iveco Group, nos preocupamos com a saúde mental das pessoas que trabalham conosco, sobretudo após os desafios da COVID-19. Para tanto, lançamos a iniciativa *Emotional Check-Up* para oferecer a elas avaliações de saúde mental, mapear o clima emocional atual e ajudar a Empresa a planejar como apoiar melhor aquelas que enfrentam depressão, estresse, trauma, isolamento e ansiedade.

**590**  
pessoas  
beneficiadas

No Brasil, a iniciativa beneficiou cerca de 590 pessoas, com o encaminhamento dos casos urgentes a um especialista. Segundo essa iniciativa, os gestores têm a responsabilidade de enviar relatórios sobre o bem-estar mental das pessoas que trabalham conosco aos departamentos de Recursos Humanos e de Meio Ambiente, Saúde e Segurança, que os utilizam para planejar ações coletivas adequadas.

## COMO CONSEGUIMOS FAZER AS COISAS

Acreditamos que uma governança corporativa sólida é o alicerce da ética empresarial, um pré-requisito para a integração da sustentabilidade à nossa estratégia de negócios e essencial para gerirmos eficientemente nossos negócios segundo os interesses de longo prazo de todas as nossas partes interessadas.

### Operações éticas

Tudo o que fazemos, dentro e fora da Empresa, está alinhado aos mais elevados padrões éticos, conforme descrito em nosso Código de Conduta, um dos pilares de nosso sistema de Governança Corporativa. As disposições do Código aplicam-se a todos os níveis de nossa organização e a todas as regiões geográficas onde operamos e visam a apoiar todas as nossas pessoas e partes interessadas na aplicação contínua dos princípios éticos que endossamos.

Exige-se que os líderes e gestores do Iveco Group liderem com integridade durante todo o tempo, desempenhando um papel fundamental para garantir o comportamento adequado e a conformidade com o Código de Conduta.



## INSPIRAÇÕES



**Declaração Universal dos Direitos Humanos das Nações Unidas** ▾



**Organização Internacional do Trabalho Convenções** ▾



**Diretrizes da Organização para a Cooperação e Desenvolvimento Econômico** ▾



**Legislação nacional e local**

## CÓDIGO DE CONDUTA



## PRINCIPAIS POLÍTICAS CORPORATIVAS

- Política de conformidade com o combate à corrupção
- Política de combate ao assédio
- Política de combate à lavagem de dinheiro
- Política antirretaliação
- Política de contatos bilaterais com acionistas
- Política de investimentos na comunidade
- Política de concorrência
- Política da Helpline de Compliance
- Política de conflito de interesses
- Política de comunicações
- Política de privacidade de dados
- Política ambiental
- Política de conformidade com viagens, entretenimento e presentes
- Política de saúde e segurança
- Política de direitos humanos
- Procedimento de informações privilegiadas
- Política de negociação com informações privilegiadas
- Política de comércio internacional
- Política de atividades de lobby nos EUA
- Política de transações com partes relacionadas
- Política de mídias sociais
- Código de conduta dos fornecedores
- Política de uso de ativos da Empresa

## Gestão de riscos

A gestão de riscos é um componente importante de nossa cultura corporativa geral e é essencial para a consecução de nossas metas de longo prazo. O Iveco Group adotou um processo de Gestão de Riscos Empresariais (ERM) projetado para auxiliar na identificação, avaliação e priorização dos riscos de negócios (inclusive riscos ambientais, sociais e de governança), seguido por uma aplicação coordenada e equilibrada de recursos para minimizar, monitorar e controlar a probabilidade ou o impacto de eventos adversos ou maximizar a exploração de oportunidades.

O processo de ERM também está vinculado ao Programa de Sustentabilidade da Empresa, a suas metas estratégicas de sustentabilidade, a suas metas aspiracionais articuladas no Plano Estratégico de Negócios e às metas de segurança de seus colaboradores e clientes.

## Driving Operations Together

Em 2022, demos início à implementação do programa **Driving Operations Together (DOT)**, nova abordagem do Iveco Group orientada por resultados que visa a melhoria contínua, concebida para otimizar as operações da Empresa em todo o mundo e incorporar a sustentabilidade a seus processos. O programa traz um novo enfoque gerencial para impulsionar a responsabilidade e uma mentalidade mais empreendedora em todas as áreas de negócios.



O modelo holístico do DOT visa concretizar essa visão por meio da manutenção de uma cultura de excelência operacional em todos os processos da Empresa. Seu objetivo é reduzir o desperdício, aumentar as margens e melhorar o desempenho em todos os fluxos de valor e, em última análise, permitir a adaptação rápida às mudanças. Essa abordagem direcionada por resultados assegura que todas as pessoas estejam trabalhando na direção dos mesmos objetivos, contribuindo para a consecução da excelência operacional em todas as práticas de negócios.

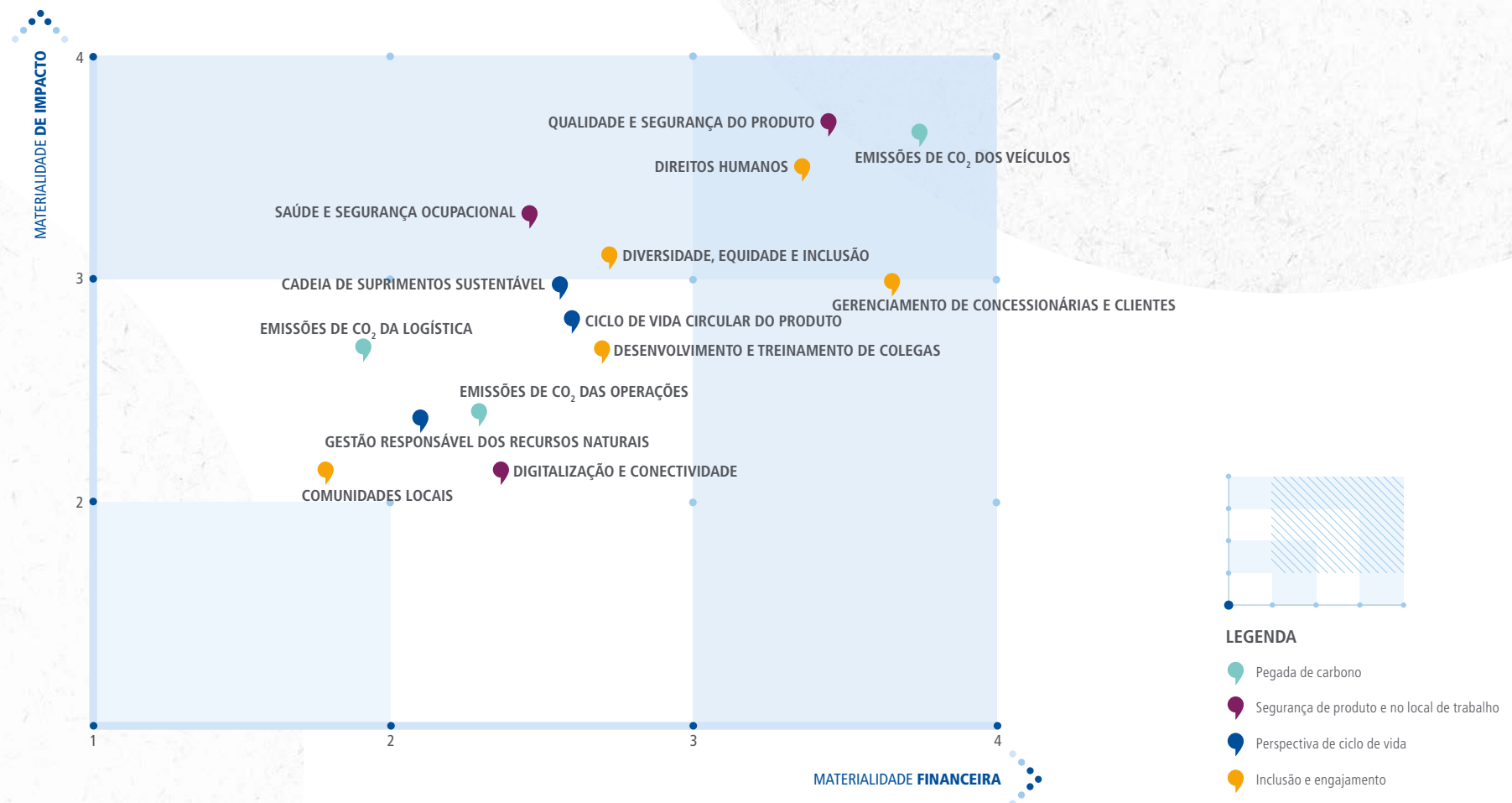
O programa DOT é alicerçado na competitividade, engajamento e reconhecimento. A gestão das habilidades e o compartilhamento de informações sobre o desempenho técnico e a implementação do programa nos ajudarão a desenvolver experiência e a adotar novas oportunidades, apoiando assim o crescimento. Essa estrutura inovadora orienta nossa nova estratégia em termos de desempenho, digitalização e competitividade e, ao mesmo tempo, assegura metas comuns a todos em nossos esforços na direção da excelência operacional.

# ANÁLISE DE MATERIALIDADE

A análise de materialidade é uma ferramenta que o Iveco Group utiliza para identificar tópicos importantes e assegurar seu alinhamento perfeito com suas decisões comerciais, integrando cada vez mais os princípios de sustentabilidade a suas atividades rotineiras.

Com a aplicação de uma nova abordagem de dupla materialidade, conduzimos uma análise de “materialidade de impacto”, examinando os impactos mais significativos da Empresa sobre a economia, o meio ambiente e as pessoas (inclusive sobre os direitos humanos). Em seguida, foi feita uma análise de “materialidade financeira”, com foco nos riscos e oportunidades externos que poderiam ter impacto financeiro significativo sobre nosso desenvolvimento, desempenho e posicionamento no curto, médio e longo prazos

## Matriz de Materialidade 2022



## NOSSAS INSTALAÇÕES OPERACIONAIS

O escopo do Relatório de Sustentabilidade do Iveco Group abrange **23 plantas industriais**.

A exclusão de qualquer região geográfica, pessoa jurídica, planta ou local específico do escopo deste documento pode ser atribuída à impossibilidade de obter dados de qualidade satisfatória ou à não expressividade das atividades (como geralmente ocorre no caso de entidades recém-adquiridas, joint ventures ou atividades de produção ainda não totalmente operacionais).

### Certificações de plantas 2022

País	PLANTA	Unidade de negócios <sup>a</sup>	Funções principais	QUALIDADE	SEGURANÇA	MEIO AMBIENTE	ENERGIA
				ISO 9001 ou IATF 16949	ISO 45001	ISO 14001	ISO 50001
<b>EUROPA</b>							
Rep. Tcheca	↳ <b>Vysoké Mýto</b>	Ônibus	ônibus (urbano, interurbano)	●	●	●	●
França	↳ <b>Annonay</b>	Ônibus	ônibus (ônibus, urbano)	●	●	●	●
França	↳ <b>Bourbon-Lancy</b>	Powertrain	motores (pesados)	●	●	●	●
França	↳ <b>Rorthais</b>	Ônibus	ônibus (urbano)	●	●	●	●
Alemanha	↳ <b>Ulm</b>	Combate a incêndio	veículos de combate a incêndio	●	●	●	●
Itália	↳ <b>Bolzano</b>	Defence Vehicles & ASTRA	veículos de defesa	●	●	●	●
Itália	↳ <b>Brescia</b>	Caminhões	veículos médios, cabines e chassis	●	●	●	●
Itália	↳ <b>Brescia</b>	Combate a incêndio	veículos de combate a incêndio	●	●	●	●
Itália	↳ <b>Foggia</b>	Powertrain	motores (leves), eixos	●	●	●	●
Itália	↳ <b>Piacenza</b>	Defence Vehicles & ASTRA	caminhões para mineração e construção civil	●	●	●	●
Itália	↳ <b>Suzzara</b>	Caminhões	veículos leves	●	●	●	●
Itália	↳ <b>Torino Driveline</b>	Powertrain	transmissões, eixos	●	●	●	●
Itália	↳ <b>Torino Motori</b>	Powertrain	motores (pesados)	●	●	●	●
Itália	↳ <b>Vittorio Veneto</b>	Powertrain	componentes	●	●	●	●
Espanha	↳ <b>Madrid</b>	Caminhões	caminhões pesados	●	●	●	●
Espanha	↳ <b>Valladolid</b>	Caminhões	veículos leves, cabines, componentes	●	●	●	●
<b>AMÉRICA DO SUL</b>							
Argentina	↳ <b>Córdoba</b>	Caminhões	caminhões médios e pesados	●	●	●	●
Argentina	↳ <b>Córdoba</b>	Powertrain	motores (pesados)	●	●	●	●
Brasil	↳ <b>Sete Lagoas</b>	Caminhões	veículos leves, caminhões médios e pesados	●	●	●	●
Brasil	↳ <b>Sete Lagoas</b>	Defence Vehicles & ASTRA	veículos de defesa	●	●	●	●
Brasil	↳ <b>Sete Lagoas</b>	Powertrain	motores (leves, médios e pesados)	●	●	●	●
<b>RESTO DO MUNDO</b>							
Austrália	↳ <b>Dandenong</b>	Caminhões	caminhões pesados	●	●	●	●
China	↳ <b>Chongqing</b>	Powertrain	motores (leves, médios e pesados)	●	●	●	●

<sup>(a)</sup> Caminhões (IVECO); Powertrain (FPT Industrial); ÔNIBUS (IVECO BUS, HEULIEZ); Defence Vehicles & ASTRA (IDV, ASTRA); Combate a incêndio (MAGIRUS).



Saiba mais sobre nosso **Relatório de Sustentabilidade**





I V E C O • G R O U P  
WE GO BEYOND

[www.ivecogroup.com](http://www.ivecogroup.com)