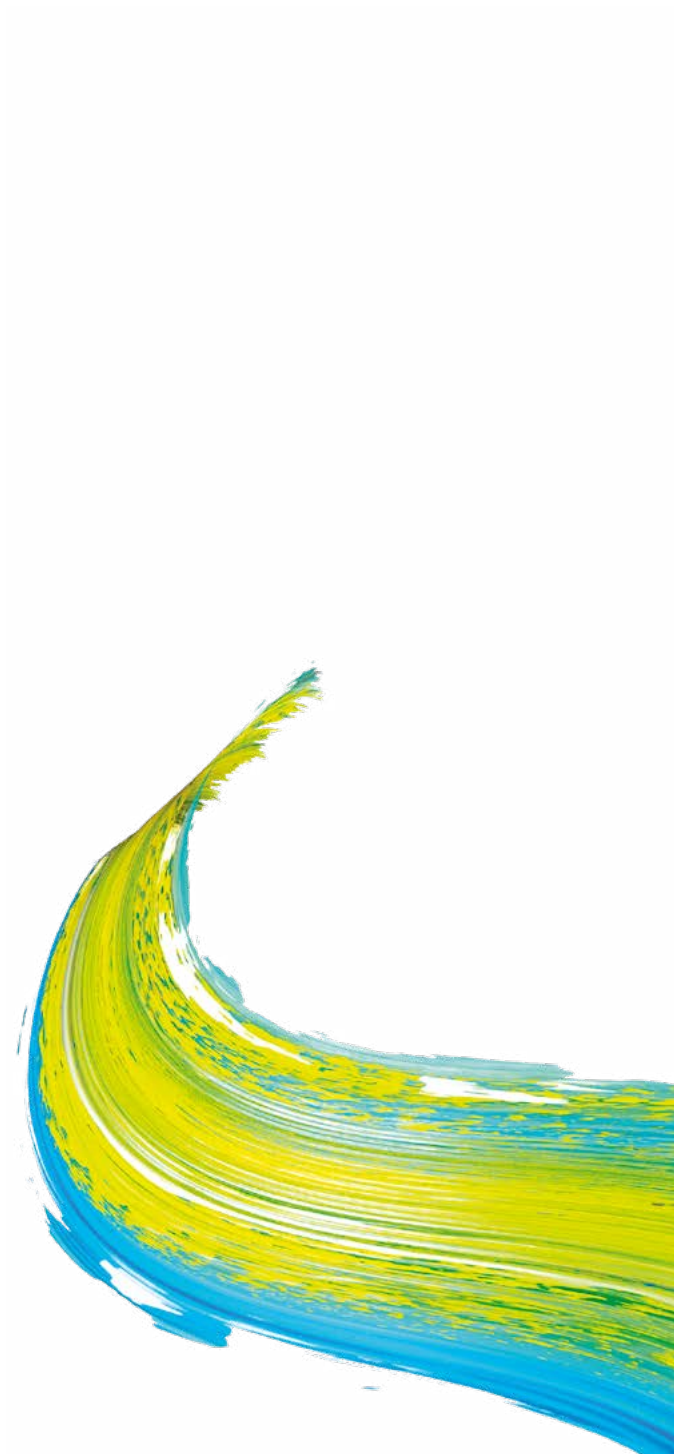


2022  
SUSTAINABILITY REPORT



ESSENTIALS

I V E C O • G R O U P  
WE GO BEYOND





# INHALTSVERZEICHNIS

● Zusammengefasst	2
● Fakten & Zahlen 2022	3
● Unsere Kultur	4
● Unsere Nachhaltigkeitsstrategie	5
● CO <sub>2</sub> -Bilanz	8
● Lebenszyklus-Gedanke	12
● Inklusion und Engagement	16
● Sicherheit am Arbeitsplatz und Produktsicherheit	21
● Wie wir Dinge erledigen	24
● Wesentlichkeitsanalyse	27
● Unsere Arbeitseinrichtungen	28



## ZUSAMMENGEFASST

Die **Iveco Group** ist ein weltweit führendes Unternehmen der Automobilbranche, das in den Bereichen Nutz- und Sonderfahrzeuge, Antriebsstränge und damit verbundenen Finanzdienstleistungen tätig ist, und seine Strategie auf den drei Säulen Innovation, Nachhaltigkeit und Partnerschaft aufbaut. Jede der 8 Marken der Iveco Group ist eine wichtige Kraft in ihrem spezifischen Geschäftsbereich: IVECO, eine zukunftsweisende Nutzfahrzeugmarke, die schwere, mittelschwere und leichte Lkw entwickelt, herstellt und vertreibt; FPT Industrial, ein weltweit führender Anbieter fortschrittlicher Antriebstechnik, der eine breite Palette von Lösungen für die Landwirtschaft, die Baubranche, die Schifffahrt, die Stromerzeugung und den Nutzfahrzeugsektor liefert; IVECO BUS und HEULIEZ, beides Premium-Marken für Busse für den öffentlichen Personennahverkehr; IDV, für hochspezialisierte Verteidigungs- und Katastrophenschutzrüstungen; ASTRA, ein führender Hersteller von großen, schweren Steinbruch- und Baufahrzeugen; MAGIRUS, ein in der Branche anerkannter Hersteller von Löschfahrzeugen und -ausrüstungen; und IVECO CAPITAL, der Finanzbereich, der sie alle unterstützt.

„Der erste Nachhaltigkeitsbericht der Iveco Group spiegelt den Weg wider, den wir eingeschlagen haben, um immer nachhaltiger zu werden. Dieser Weg ist durch eine klare Strategie, eine fortschrittliche Unternehmensführung und ein Geschäftsmodell gekennzeichnet, das die Nachhaltigkeit in unsere Unternehmensprozesse integriert. Mit dieser Strategie möchten wir einen positiven Einfluss auf die Welt ausüben und gleichzeitig langfristige Werte für unsere Stakeholder schaffen.“



SUZANNE HEYWOOD  
VORSITZENDE

„Wie unsere Ziele ausdrücken, ist die Iveco Group eine Gruppe von einzigartigen Menschen und Marken, die im Bestreben für eine nachhaltigere Gesellschaft Ihr Geschäft und Ihre Herausforderungen im Fokus haben. Wir geben uns nicht mit dem Gewöhnlichen oder Vorhersehbaren zufrieden, sondern erforschen und entwickeln Neues und helfen uns gegenseitig als bescheidene Kämpfer und furchtlose Schöpfer. Wir verlassen uns auch auf zukunftsorientierte Partner, die wie wir bereit sind, in den Bereichen Klimawandel, Sicherheit, Kreislaufwirtschaft sowie Diversität und Inklusion etwas zu bewirken. Das bedeutet, in der Iveco Group „we go beyond“ (wir gehen die Extrameile).“



GERRIT MARX  
CHIEF EXECUTIVE OFFICER

## FAKTEN & ZAHLEN 2022



**8**

Marken



**14,4**  
**Mrd.**

Euro Nettoumsatz



**29**

Forschungs- und  
Entwicklungszentren

Weltweit in über

**160**

Ländern gewerblich  
vertreten



über

**35.000**

Mitarbeitende



**4.364**

**Mio.**

Euro verfügbare  
Liquidität<sup>a)</sup>



**5.425**

aktive Patente



**250**

Händlerbetriebe  
in Europa

<sup>a)</sup> Nicht-IFRS finanzielle Information.

## UNSERE KULTUR

Unsere Menschen stehen im Mittelpunkt von allem, was wir tun und erreichen. Deshalb haben wir sie alle in die Definition unserer Unternehmensziele und der 5 Werte einbezogen, die wirklich die Art und Weise widerspiegeln, wie die Iveco Group arbeiten möchte.

Unser in einem Satz zusammengefasstes Ziel, Eine Gruppe von einzigartigen Menschen und Marken, die im Bestreben für eine nachhaltigere Gesellschaft Ihr Geschäft und Ihre Herausforderungen im Fokus haben, spiegelt Folgendes wider: wie sehr wir unsere Mitarbeitenden, unsere Kundinnen und Kunden und die Gesellschaft als Ganzes wertschätzen; unser persönliches Engagement für die Förderung von Wachstum und Entwicklung; und unsere Mission, auf unserem Weg zur Nachhaltigkeit niemanden zurückzulassen. Unser Ziel und die Werte, die unserer Vision und Strategie zugrunde liegen, sind unten aufgeführt:

# 05

### Ziele und Werte der Iveco Group



EINE GRUPPE VON **EINZIGARTIGEN**  
MENSCHEN UND MARKEN,  
DIE IM **BESTREBEN** FÜR  
EINE NACHHALTIGERE GESELLSCHAFT  
IHR GESCHÄFT UND  
IHRE HERAUSFORDERUNGEN  
**IM FOKUS** HABEN

IVECO • GROUP  
WE GO BEYOND



# UNSERE NACHHALTIGKEITSSTRATEGIE

## 04

Unsere Strategie ergab sich aus der Notwendigkeit, die Nachhaltigkeit stärker in unsere Geschäftspraktiken zu integrieren. Auf der Grundlage unserer Analyse der Erwartungen der Stakeholder haben wir vier strategische Nachhaltigkeitsprioritäten festgelegt und ihnen jeweils Ziele zugewiesen. Anschließend haben wir diese Prioritäten präzisiert, um eine bessere Übereinstimmung mit unserem Kerngeschäft sicherzustellen. Die vier strategischen Nachhaltigkeitsprioritäten, auf denen unsere Nachhaltigkeitsstrategie beruht, lauten wie folgt:

### CO<sub>2</sub>-BILANZ

Verringerung der CO<sub>2</sub>-Emissionen aus den Herstellungsprozessen entlang unserer gesamten Wertschöpfungskette (Lieferung und Logistik) und aus unserer Produktpalette mit dem Ziel, bis 2040 netto keine CO<sub>2</sub>-Emissionen zu verursachen

### LEBENSZYKLUS- GEDANKE

Umsetzung von Lösungen, die die Auswirkungen von Produkten und Prozessen durch einen zirkulären Produktlebenszyklusansatz effizient minimieren

### INKLUSION UND ENGAGEMENT

Aufbau immer engerer Beziehungen zu den Stakeholdern, weiterhin proaktive und kompetente Arbeit zur Schaffung eines inklusiven Arbeitsumfelds

### SICHERHEIT AM ARBEITSPLATZ UND PRODUKTSICHERHEIT

zur Minimierung des Risikos von Verletzungen am Arbeitsplatz durch wirksame Präventiv- und Schutzmaßnahmen und zur Sicherstellung höchster Sicherheitsstandards für die Produkte des Unternehmens.

Um die Bemühungen der Iveco Group auf ihrem Weg in eine nachhaltigere Zukunft zu stärken, haben wir den Weg zum Erreichen dieser vier strategischen Prioritäten festgelegt und klare Ziele formuliert, die sich insbesondere auf unsere Menschen, unser operatives Geschäft, unsere Produkte und Dienstleistungen sowie unsere geschätzten Partnerinnen und Partner beziehen.

Diese Ziele:

- sind spezifisch, messbar, erreichbar, relevant und zeitgebunden (SMART)
- leisten einen Beitrag zum Erreichen einiger der UN-Ziele für nachhaltige Entwicklung (SDGs)
- wurden von den Unternehmensfunktionen mit Unterstützung der Abteilung für Nachhaltigkeit ermittelt und festgelegt
- wurden vom SLT-Nachhaltigkeitsausschuss genehmigt.

Es sei darauf hingewiesen, dass die Vergütung der Führungskräfte unter anderem an das Erreichen von zwei strategischen Nachhaltigkeitszielen geknüpft ist: Das langfristige Anreizprogramm ist an die Verringerung der CO<sub>2</sub>-Emissionen (Scope 1 und 2<sup>1)</sup> im Vergleich zu 2019 (unter unserer früheren Unternehmensstruktur) und die kurzfristigen Anreize sind an die Erhöhung des Anteils von Frauen in Führungspositionen geknüpft.



<sup>1)</sup> GHG Scopes 1 und 2 sind Emissionskategorien, die durch das GHG-Protokoll definiert sind. Scope-1-Emissionen sind direkte Treibhausgasemissionen aus Quellen, die einer Organisation gehören oder von ihr kontrolliert werden. Scope-2-Emissionen stammen aus dem Verbrauch von Strom, Dampf, Wärme und Kälte.

Unsere nachhaltigkeitsziele



CO<sub>2</sub>-BILANZ



2040

**Netto-Null-Kohlenstoffemissionen**

2030

**-50%** absoluten CO<sub>2</sub>-Emissionen im Vergleich zu 2019 (Scopes 1-2)

2030

**100%** des gesamten Stromverbrauchs aus erneuerbaren Quellen

2030

**-38%** Scope 3 CO<sub>2</sub>-Emissionen bei der Verwendung von gebrauchten Fahrzeugen pro Fahrzeug/km im Vergleich zu 2022<sup>a</sup>

2026

**-7%** CO<sub>2</sub>-Emissionen in kg pro Tonne transportierter Güter im Vergleich zu 2022<sup>a</sup>

2026

**-20%** absolute CO<sub>2</sub>-Emissionen bei Schlüssellieferanten von erworbenen Gütern, Dienstleistungen und Investitionsgütern im Vergleich zu 2022<sup>a</sup>

UNSERE MITARBEITENDEN & AKTIVITÄTEN

UNSERE PRODUKTE & DIENSTLEISTUNGEN

UNSERE GESCHÄTZTEN PARTNERINNEN UND PARTNER



SICHERHEIT AM ARBEITSPLATZ UND PRODUKTSICHERHEIT



2026

**-40%** Mitarbeitendenunfälle im Vergleich zu 2019 (bei Herstellungsprozessen und in den restlichen Arbeitsbereichen)

2026

Ausstattung von **100%** der neuen Fahrzeuge in Europa mit fortschrittlichen Fahrerassistenzsystemen und zusätzlichen erweiterten Funktionen wie z. B. Adaptive Cruise Control (ACC), Stop & Go, Corrective Steering Function (CSF) und Lane Centering (LC)

2026

Teilnahme von **100%** der Mitarbeitenden von Händlerbetrieben an Sicherheitstrainings zum Produktangebot



LEBENSZYKLUS-GEDANKE



2026

**75%**<sup>a</sup> zurückgewonnenes Wasser in den Unternehmenswerken weltweit

2026

**100%** der neuen Produkte werden unter Berücksichtigung von Gestaltungskriterien in Bezug auf Nachhaltigkeit/Recyclingfähigkeit entwickelt

2030

**100%** Verwertung der Bestandteile der verkauften Ersatzteile

2026

**15%** des Nettoumsatzes von Ersatzteilen aus wiederaufgearbeiteten Komponenten



INKLUSION UND ENGAGEMENT



2026

**23%** Führungspositionen sind mit Frauen besetzt

2026

Partnerschaften mit **100%** der Schlüsselkundinnen und -kunden zur Verbesserung der Arbeitsbedingungen und der Work-Life-Balance für die Fahrerinnen und Fahrer

2026

**+20%** nel Net Promoter Score (IVECO Trucks)

2026

**100%** hinsichtlich des Net Promoter Score im Vergleich zu 2021 (IVECO Trucks)

2026

**+100%** Kooperationsprojekte mit Lieferanten zur Verbesserung der Nachhaltigkeit von Produkten im Vergleich zu 2021t

2026

**+50%** bei der Beteiligung von Studierenden an Bildungsaktivitäten mit Fokus auf zukünftige Arbeitsplätze im Vergleich zu 2019

<sup>(a)</sup> Überprüfte Ziele.



**Sicherheit**  
**immer an erster**  
Stelle halten

**Inklusion**  
und Engagement fördern

**In Kreisläufen**  
denken

**Bis 2040**  
**klimaneutral**  
werden

# CO<sub>2</sub>-BILANZ



## RELEVANTE MATERIAL-THEMEN<sup>a</sup>

- CO<sub>2</sub>-Emissionen aus dem operativen Geschäft
- CO<sub>2</sub>-Emissionen von Fahrzeugen
- CO<sub>2</sub>-Emissionen aus der Logistika

<sup>a</sup> siehe Wesentlichkeitsanalyse auf Seite 27

# Carbon Footprint

Im Bewusstsein der Dringlichkeit der Herausforderungen des Klimawandels und der wichtigen Rolle, die die Dekarbonisierung in naher Zukunft spielen wird, hat sich die Iveco Group das ehrgeizige Ziel gesetzt, bis zum Jahr 2040 - zehn Jahre vor der im Übereinkommen von Paris festgelegten Frist - einen Betrieb mit Netto-Null-Emissionen zu erreichen, und zwar in Übereinstimmung mit dem vom Unternehmen unterzeichneten Climate Pledge. Die einzige Möglichkeit, den Übergang zu Netto-Null-Emissionen zu vollziehen, besteht darin, die Scope-3-Emissionen gebührend zu berücksichtigen. Dazu überwachen wir jede der 15 Kategorien von Scope-3-Emissionen, die im GHG-Protokoll<sup>2</sup> definiert sind, aber unser Hauptfokus liegt auf unseren Produkten, unserer Logistik und unseren Lieferbetrieben.

Um den potenziellen Auswirkungen des Klimawandels weiter entgegenzuwirken, haben wir umfangreiche Projekte zur Verbesserung der Umweltleistung unserer Produktionsprozesse, unserer Logistik und unseres Produktportfolios durchgeführt. Gleichzeitig haben wir uns aktiv für die Bedeutung von Unterstützungsmaßnahmen und eines kohärenten politischen Rahmens eingesetzt, die den Energiewandel im Straßenverkehr maßgeblich vorantreiben. Hinsichtlich des Managements von klimabezogenen Risiken und Chancen ist es unser Ziel, volle Transparenz gemäß den Empfehlungen der Task Force on Climate-related Financial Disclosures (TCFD) zu gewährleisten.

### Investitionen 2022

2,1 Mio.

Euro für die Verbesserung der Energieleistung

Rund

239 Mio.

an Investitionen in ökologisch nachhaltige Aktivitäten

### Ergebnisse 2022

-8%

weniger Energieverbrauch pro Produktionsstunde im Vergleich zu 2021

-12,1%

CO<sub>2</sub>-Emissionen pro Produktionsstunde im Vergleich zu 2021

### Im Hinblick auf die Ziele gemachte Fortschritte

#### CO<sub>2</sub>-BILANZ



2030 **-50%** absolute CO<sub>2</sub>-Emissionen im Vergleich zu 2019 (Scopes 1-2)

2030 **100%** des gesamten Stromverbrauchs aus erneuerbaren Quellen

#### ERGEBNISSE 2022

-16% **-50%** bis 2023

98% **100%** bis 2030

<sup>2</sup> Das Greenhouse Gas Protocol (GHG-Protokoll) ist ein umfassender, standardisierter Rahmen für die Messung und das Management von Emissionen aus dem privaten und öffentlichen Sektor, aus Wertschöpfungsketten, Produkten, Städten und Richtlinien.

## Projekte



### ePowertrain-Werk



Im Oktober 2022 eröffnete FPT Industrial sein neues ePowertrain-Werk, in dem das Unternehmen seine elektrische Produktserie herstellt, darunter e-Achsen, Zentralantriebe und Batteriepacks für leichte Nutzfahrzeuge, Minibusse und Busse. Dies ist ein weiterer wichtiger Meilenstein für unsere Dekarbonisierungsstrategie, die darauf abzielt, Netto-Null-Emissionen aus Produkten und industriellen Operationen zu erreichen.

Das neue Werk ist vollständig kohlenstoffneutral, was durch den Bezug von Energie aus erneuerbaren Quellen und den Ausgleich der restlichen CO<sub>2</sub>-Emissionen durch Emissionsgutschriften erreicht wurde. Darüber hinaus erzeugt das Werk Energie dank innovativer Technologien, die vor Ort installiert wurden, wie z. B. Sonnenkollektoren an der Fassade, eine Mini-Windturbine und eine Smartflower.

Letztere ist eine skulpturale Solarblume mit modernen, selbstreinigenden photovoltaischen Solarzellen, die dem Lauf der Sonne folgen und sich automatisch öffnen und schließen, um maximale Effizienz zu erzielen. Das ePowertrain-Werk verfügt auch über einen Nachhaltigkeitsgarten, eine 6000 Quadratmeter große Fläche, die mit 100 trockenheitsresistenten einheimischen Pflanzen mit hoher CO<sub>2</sub>-Absorptionskapazität bepflanzt ist. Im Garten wurde ein Weg aus recycelten Paletten angelegt; außerdem säumen vier Paneele den Weg, die ebenfalls aus recycelten Paletten hergestellt wurden und unsere Prioritäten und Ziele im Bereich der Nachhaltigkeit illustrieren.

Neuer Nachhaltigkeitsgarten mit

**100**

trockenheitsresistenten einheimischen Pflanzen



### Mit Solarenergie die CO<sub>2</sub>-Emissionen senken



Die Iveco Group hat in ihren Werken in Brescia (Italien) sowie in Madrid und Valladolid (Spanien) insgesamt über 16 000 Solarmodule installiert. Diese Photovoltaikanlagen haben eine installierte Leistung von etwa 7 MWp und werden jährlich etwa 9 GWh Strom erzeugen. Im Werk Brescia werden die Module die Wärmepumpen antreiben, die von den Klimaanlage in einem neuen, etwa 20 000 Quadratmeter großen Gebäude am Standort genutzt werden.

Es wird erwartet, dass dieses Projekt die CO<sub>2</sub>-Bilanz des Unternehmens um etwa 1100 Tonnen CO<sub>2</sub> pro Jahr verringern wird, was der Pflanzung von etwa 55 000 Bäumen entspricht (Schätzungen zufolge absorbiert ein städtischer Baum, der größeren Umweltbelastungen als in natürlichen Lebensräumen ausgesetzt ist, in einem gemäßigten Klima während seines Wachstumszyklus durchschnittlich 10-30 Kilogramm CO<sub>2</sub> pro Jahr).

Verringerung der CO<sub>2</sub>-Bilanz des Unternehmens um etwa

**1.100**

Tonnen CO<sub>2</sub> pro Jahr



## e-Roads, ein innovatives Mobilitätssystem mit null Emissionen

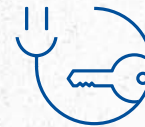


Mit ihren Marken IVECO und IVECO BUS beteiligt sich unsere Gruppe derzeit an *Arena del Futuro* (Arena der Zukunft), einem Pilotprojekt zur Erprobung einer induktive Aufladetechnologie für Elektrofahrzeuge, die als Dynamic Wireless Power Transfer (DWPT) bezeichnet wird.

Das Projekt startete im Mai 2021, um die Effektivität und Effizienz der Verwendung von kontaktlosen dynamischen induktiven Strömen (geliefert durch ein innovatives System von in den Straßenbelag eingebetteten Spulen) zum Aufladen der Batterien von Elektrofahrzeugen, die auf speziellen Autobahnspuren fahren, zu demonstrieren. Neben der Möglichkeit des kontaktlosen Aufladens sowohl in einem statischen als auch in einem dynamischen Umfeld haben diese so genannten e-Roads folgende Vorteile: eine verbesserte Energieeffizienz der Fahrzeuge, die Möglichkeit, größere Entfernungen zurückzulegen und höhere Nutzlasten zu transportieren, eine Verringerung der Anzahl der benötigten Batterien und niedrigere Gesamtbetriebskosten. Bei der getesteten Technologie handelt es sich um eine potenzielle „Range-Extender“ für alle Arten von Elektrofahrzeugen, von Personenkraftwagen bis hin zu Bussen und Lkw, und zwar sowohl für batteriebetriebene Elektrofahrzeuge (BEVs) als auch für Brennstoffzellen-Elektrofahrzeuge (FCEVs).

An dem Projekt, das von der Betreibergesellschaft der Autobahn A35 Brebemi-Aleatica koordiniert wird, sind mehrere Industriepartner, Universitäten und internationale Einrichtungen beteiligt. Das Projekt umfasste den Bau einer 1 km langen Asphaltstrecke (der so genannten Arena der Zukunft), die mit 1 MW elektrischer Leistung gespeist wird, sowie die Optimierung des Straßenbelags, um ihn widerstandsfähiger zu machen, ohne die Effizienz der induktiven Ladung zu beeinträchtigen. Die in den Asphalt eingebetteten Spulen sind in der Lage, gleichzeitig die Bordbatterien der Fahrzeuge und deren Elektromotoren für den Antrieb aufzuladen. IVECO BUS beteiligt sich an dem Projekt mit seinem 12 Meter langen Elektrofahrzeug E-WAY, das mit den erforderlichen Konnektivitäts- und Aufladetechnologien ausgestattet ist. Es wurde auf der Asphaltstrecke mit induktiven Strömen getestet und erreichte Spitzenwerte bei der elektrischen Leistungsaufnahme von 75 kW und Geschwindigkeiten von über 70 km/h.

**1** Kilometer lange  
Asphaltstrecke, versorgt mit  
**1MW**  
elektrischer Leistung



## Das Green & Advanced Transport Ecosystem für das Pay-per-Use-Angebot von Elektro-Lkw



Im Jahr 2022 hat die Iveco Group GATE (Green & Advanced Transport Ecosystem) ins Leben gerufen, ein neues Unternehmen mit einer unabhängigen Geschäftsstruktur, das sich der langfristigen und umfassenden Vermietung von Elektro-Nutzfahrzeugen (Lkw und Transporter) widmet und den Energiewandel in der Branche maßgeblich vorantreiben wird. Voraussichtlich ab Mitte 2023 wird GATE seine Dienstleistungen für Pilotkunden in Italien bereitstellen und zunächst die Marke IVECO bedienen.

Das neue Unternehmen wird einen umfassenden Service leisten, der auf einer Pay-per-Use-Formel basiert und den Kunden Zugang zum Antrieb von morgen verschafft - ein komplettes Ökosystem emissionsfreier Fahrzeuge für Aufgaben, die von der Last-Mile-Lieferung bis zum Fernverkehr reichen. Mit grüner Technologie als Herzstück wird GATE seinen Kunden nachhaltige Lösungen und das Maß an Unterstützung und Flexibilität zur Verfügung stellen, das ihre geschäftlichen Anforderungen am besten erfüllt - von Wartung und Reparaturen über Konnektivität und Telematik bis hin zu Finanzierung, Versicherung, Energie und Hilfssystemen.

# LEBENSZYKLUS - GEDANKE



## RELEVANTE MATERIAL-THEMEN<sup>a</sup>

- Zirkulärer Produktlebenszyklus
- Verantwortungsvoller Umgang mit natürlichen Ressourcen
- Nachhaltige Versorgungskette

<sup>a</sup> siehe Wesentlichkeitsanalyse auf Seite 27



## Lebenszyklus-gedanke

Ein zirkulärer Ansatz für den Produktlebenszyklus stellt sicher, dass die Ressourcen vollständig und so lange wie möglich genutzt werden. Unsere Ziele in diesem Bereich sind:

- die Entwicklung aller neuen Produkte im Einklang mit den Richtlinien für Nachhaltigkeit und Wiederverwertbarkeit, wobei bereits in der ersten Phase der Produktentwicklung Materialien, Technologien und Wiederverwendungsmöglichkeiten berücksichtigt werden, um den Lebenszyklus unserer Produkte zu optimieren. Durch Produktlebenszyklusbeurteilungen (LCAs) sammeln wir Daten über die genaue Materialzusammensetzung und schätzen die Recyclingraten für jedes Produkt
- das Sammeln von kaputten oder abgenutzten Ersatzteilen, um festzustellen, welche davon wiederverwendet, wiederverwertet oder recycelt werden können, und um unseren Kundinnen und Kunden in der Zwischenzeit eine Serie von wiederaufbereiteten Produkten anzubieten
- die Verbesserung unserer Fähigkeit zur Steigerung der Abfallverwertung und -wiederverwendung sowie des Wasserrecyclings in unseren Werken weltweit
- die verstärkte Nutzung von Strom aus erneuerbaren Energiequellen.

Im Hinblick auf die Ziele gemachte Fortschritte

### LEBENSZYKLUS- GEDANKE



**2026** ●● **75%<sup>a</sup>** zurückgewonnenes Wasser in den Unternehmenswerken weltweit

**2026** ●● **15%** des Nettoumsatzes von **Ersatzteilen** aus wiederaufgearbeiteten Komponenten

**2030** ●● **100%** Verwertung der Bestandteile der **verkauften Ersatzteile**

<sup>(a)</sup> Ziel überarbeitet und herausfordernder gestaltet.

Ergebnis 2022

# -5%

weniger  
Wasserentnahme pro  
Produktionseinheit  
gegenüber 2021

ERGEBNISSE 2022

60,1% **75%** bis 2026

7,8% **15%** bis 2026

6% **100%** bis 2030

## Projekte



### Verpackungsprojekt



Im Dezember 2022 haben wir ein *Verpackungsprojekt* gestartet, um unsere Verpackungsprozesse für Ersatzteile zu rationalisieren. Mit dem klaren Ziel, Verbesserungsbereiche zur Verringerung unserer Umweltauswirkungen zu ermitteln, haben wir unseren gesamten Ersatzteilversand analysiert und uns dabei auf die beiden Hauptprozesse konzentriert, die in unseren Lagern ablaufen: den Empfang und die Lagerung von Teilen von Lieferanten sowie die Auswahl und Verpackung von Teilen für den Versand an das Servicenetz. Nach Erhalt einer Sendung muss die Verpackung (fast immer aus Karton) irgendwie entsorgt werden. Durch die Installation von Schredderanlagen in unseren Lagern sind wir nun in der Lage, die Pappe wiederzuverwenden, anstatt sie zu entsorgen: In perforierte Streifen geschnitten, wird sie anstelle von Kunststoff als Verpackungsmaterial verwendet und schützt und trennt die einzelnen Pakete, die an das Servicenetz versandt werden. Wir schätzen, dass allein die Schredderanlagen in den Lagern in Turin (Italien) unseren Verbrauch an Kunststoffverpackungen um etwa 75 Tonnen (ca. 2455 km Länge) pro Jahr senken und es uns ermöglichen werden, 1240 Tonnen Karton zur späteren Wiederverwendung zurückzugewinnen.

Das Projekt ermöglichte es uns auch, neue Wege zu finden, um unsere Verpackungen zu reduzieren und zu optimieren und die Kapazität der Kartons auszuschöpfen, um Platz zu sparen und die Kosten zu minimieren, in Übereinstimmung mit den Best Practices, die von Lagern weltweit übernommen werden. Seit ihrer Einführung haben die neuen Methoden unseren Kunststoffverbrauch um 8,1 Tonnen und den Papierverbrauch um 3,3 Tonnen gesenkt und damit die CO<sub>2</sub>-Emissionen um etwa 29,9 Tonnen reduziert.

unseren Verbrauch an  
Kunststoffverpackungen um etwa

**75** Tonnen pro Jahr gesenkt



### Werke in wasserarmen Gebieten



In Anbetracht der zunehmenden Verknappung der Wasserressourcen auf der ganzen Welt und ihrer Auswirkungen auf die Gesellschaft im Allgemeinen - ganz zu schweigen von der Kontinuität der Versorgung und der industriellen Prozesse - verstehen wir, wie wichtig ein nachhaltiger Umgang mit Wasser ist.

Im Jahr 2022 haben wir unter anderem den WRI9 Aqueduct Water Risk Atlas eingesetzt, ein von weltweit führenden Organisationen anerkanntes Kartierungsinstrument, das jährlich eine Liste von Ländern mit wasserarmen Gebieten erstellt, um die Werke der Iveco Group zu ermitteln, in denen spezifische Maßnahmen zur Wassereinsparung und zum Wasserschutz erforderlich sind.

Infolgedessen wurden unsere beiden Werke in Brescia und Foggia (beide in Italien) sowie die Werke in Madrid und Valladolid (Spanien) als in wasserarmen Gebieten liegend eingestuft. Dementsprechend arbeiteten sie alle hart daran, ihren Wasserverbrauch das ganze Jahr über zu senken, indem sie sich konkrete Verbesserungsziele setzten und Ad-hoc-Maßnahmen und Initiativen umsetzten, um diese zu erreichen.





## Verpackungsabfälle



Im Jahr 2022 wurde im Lkw-Werk in Sete Lagoas (Brasilien) ein Projekt gestartet, um die Einwegverpackungen zu analysieren, die für den Transport von Komponenten zum Werk verwendet werden, was zur Entwicklung von zwei Initiativen führte. Die erste betraf den Ersatz von Einwegverpackungen durch Materialien, die zur späteren Wiederverwendung an den Lieferbetrieb zurückgegeben werden können, z. B. wurden die für den Versand von Windschutzscheiben verwendeten Einweg-Holzbehälter durch Metallbehälter ersetzt, die der Lieferbetrieb mehrmals wiederverwenden kann. Die zweite Maßnahme bestand darin, einige Verpackungsarten durch Mehrzweckbehälter zu ersetzen, die für verschiedene Verwendungszwecke innerhalb des Werks geeignet sind.

Insgesamt wurden 13 Arten von Komponentenverpackungen analysiert: 6 können nun an den Lieferbetrieb zurückgeschickt und von diesem wiederverwendet werden, während die anderen 7 für verschiedene Zwecke innerhalb des Werks wiederverwendet werden können.

**13**  
Arten von  
Komponentenverpackungen  
werden wiederverwendet

# INKLUSION UND ENGAGEMENT



## RELEVANTE MATERIAL-THEMEN<sup>a</sup>

- Menschenrechte
- Diversität, Gleichbehandlung und Inklusion
- Management von Händlerbetrieben sowie Kundinnen und Kunden
- Förderung und Schulung der Mitarbeitenden
- Direktes Umfeld

<sup>a</sup> siehe Wesentlichkeitsanalyse auf Seite 27

# Inklusion und engagement

Das Streben nach einem vollständig inklusiven Arbeitsumfeld, in dem Diversität - in all ihren Formen - wirklich geschätzt wird und jeder ermutigt wird, sein Potenzial zu entfalten, ist die Grundlage für eine effektivere, attraktivere und resilientere Organisation. Wir setzen uns für ein inklusives, gleichberechtigtes und engagiertes Umfeld ein, indem wir:

- die bestmöglichen Bedingungen für den Erfolg unserer Menschen schaffen, wobei der Fokus auf einer stärkeren Vertretung von Frauen am Arbeitsplatz, insbesondere in Führungspositionen, liegt. Das ehrgeizige Ziel, das wir uns in dieser Hinsicht gesetzt haben, spiegelt die Größe der Herausforderung für die Iveco Group und für die gesamte Branche wider
- unsere Unternehmenskultur mit unseren Kundinnen und Kunden sowie Partnerinnen und Partnern teilen
- Ausbildungsaktivitäten fördern, die die Gemeinden um uns herum einbeziehen.

Wir wissen, dass aus der Diversität eine große Stärke und Innovationskraft erwächst. Deshalb haben wir einen Rat für Diversität, Gleichbehandlung und Inklusion eingerichtet, der klare Ziele und Zuständigkeiten für die Entwicklung neuer Verfahren und Initiativen festlegt - in den Bereichen Arbeitgebermarke, Karriereentwicklung, Talentmobilität, Nachfolgeplanung, Einstellung, geschlechtsspezifisches Lohngefälle, Work-Life-Balance und DGI-Bewusstsein.

Im Hinblick auf die Ziele gemachte Fortschritte

## INKLUSION UND ENGAGEMENT



- 2026** ••• **23%** der Führungspositionen sind mit **Frauen** besetzt
- 2026** ••• **+20%** hinsichtlich des **Net Promoter Score** im Vergleich zu 2021 (IVECO Trucks)
- 2026** ••• **100%** der **Tier-1-Lieferbetriebe** an Selbstbewertungen im Bereich Nachhaltigkeit beteiligt
- 2026** ••• **+50%** bei der Beteiligung von **Studierenden** an **Bildungsaktivitäten** mit Fokus auf zukünftige Arbeitsplätze im Vergleich zu 2019

Investitionen 2022

**1,8 Mio.**  
Euro für Schulungen

**2,81 Mio**  
Euro für lokale Gemeinschaften

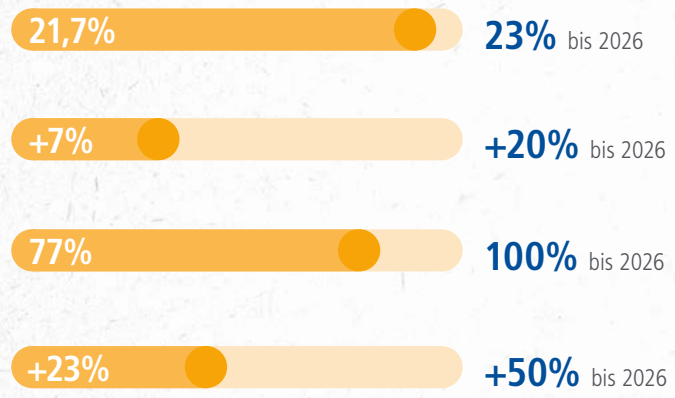
Ergebnisse 2022

**86%**  
der Menschen haben an der unternehmensweiten Voice-Umfrage teilgenommen

**1.000**  
Familien von kleinen Landwirten und Pastoralisten (insgesamt etwa 6000 Menschen) werden von dem WASH-Projekt in Kenia profitieren

**187.500**  
Kinder (im Alter von 7-10 Jahren) werden von dem Alphabetisierungsprojekt Literacy Boost in Äthiopien profitieren

ERGEBNISSE 2022



## Projekte



### Voice



Zu Beginn des Jahres haben wir mit Stolz unser Voice-Programm zum Kulturwandel gestartet, das mit der Entwicklung einer unternehmensweiten Engagement-Umfrage begann, die ganz bestimmte Ziele verfolgte: das allgemeine Niveau des Engagements zu bewerten und, was noch wichtiger ist, herauszufinden, was unsere eigenen Menschen denken, was das Ziel und die Werte des Unternehmens sein sollten. Im Fokus der Umfrage steht, wie bei der gesamten Kulturreise, der Bottom-up-Ansatz, mit dem wir allen Mitarbeitenden der Iveco Group zuhören und ihnen eine Stimme geben. Die Umfrage gab allen die Möglichkeit, sich zu äußern, was ihrer Meinung nach notwendig ist, um sich bei der Arbeit erfüllt zu fühlen, und die Zukunft unseres Unternehmens mitzubestimmen. Wir haben auch eine Reihe von externen Kundinnen und Kunden sowie Partnerinnen und Partnern befragt, um zu erfahren, wie sie unsere Ziele und Werte wahrnehmen. Auf diese Weise haben wir sowohl von innerhalb als auch von außerhalb der Iveco Group Feedback erhalten.

Die Voice-Engagement-Umfrage wurde an über 34 000 Menschen in 38 Ländern verschickt. Bemerkenswerterweise haben 29 012 (86 %) von ihnen geantwortet, was zeigt, wie sehr ihnen die Iveco Group am Herzen liegt und wie sehr sie an sie glauben und etwas bewirken möchten. Wir haben auch verschiedene andere Methoden eingesetzt, um so viele Menschen wie möglich zu erreichen. So führten wir beispielsweise 51 einstündige Interviews mit Vorstandsmitgliedern, Führungskräften, Plant Managern, Kundinnen und Kunden und Geschäftspartnerinnen und Geschäftspartnern sowie 17 Fokusgruppen mit Angestellten und Stundenlohnempfängern in verschiedenen Ländern, an denen über 250 Personen teilnahmen. Darüber hinaus haben wir 6 Vor-Ort-Besuche in 5 Ländern durchgeführt, bei denen wir Menschen bei der Ausübung ihrer Arbeit begleitet haben, um uns ein besseres Verständnis dafür zu verschaffen, wie sie unsere Werte und Verhaltensweisen erleben. Anhand des Feedbacks aus den Umfragen, kombiniert mit den Ergebnissen der Interviews, Besuche und Workshops,

# 86%

unserer Belegschaft nahmen an der Voice-Engagement-Umfrage teil



### Open-es



Im Jahr 2022 trat die Iveco Group Open-es bei, einer gemeinschaftsbasierten digitalen Plattform, die Unternehmen auf eine gemeinsame Reise zur Verbesserung der Nachhaltigkeitsleistung mitnehmen soll. Die Plattform ist ein interaktives Ökosystem, in dem das Unternehmen als Partner in der Wertschöpfungskette eine aktive Rolle zusammen mit seinen Lieferantinnen und Lieferanten spielt. Der bemerkenswerteste Aspekt der Plattform ist, dass alle Unternehmen innerhalb dieses Ökosystems mit echten Zielen für Nachhaltigkeit zusammenarbeiten und miteinander konkurrieren, um einen greifbaren, langfristigen Wert über die gesamte Produktionskette hinweg zu schaffen. Um die ESG-Leistung unserer Lieferbetriebe zu überwachen, bitten wir sie, sich auf der Plattform zu registrieren, den Bereich ESG-Profil aufzurufen und den entsprechenden Fragebogen auszufüllen.

Letzterer basiert auf den vier Säulen des Rahmenwerks für die nichtfinanzielle Nachhaltigkeitsberichterstattung des Weltwirtschaftsforums, mit Fragen zu den Themen Menschen, Wohlstand, Planet und Prinzipien der Unternehmensführung. Jede Säule umfasst mehrere Themen, die wie folgt gruppiert sind:

 <h3>MENSCHEN</h3> <ul style="list-style-type: none"> <li>● WÜRDE UND GLEICHBERECHTIGUNG</li> <li>● MENSCHENRECHTE</li> <li>● GESUNDHEIT UND WOHLBEFINDEN</li> <li>● FÄHIGKEITEN FÜR DIE ZUKUNFT</li> <li>● WOHLERGEHEN DER MITARBEITENDEN</li> </ul>	 <h3>PLANET</h3> <ul style="list-style-type: none"> <li>● KLIMAWANDEL</li> <li>● ENERGIEEFFIZIENZ</li> <li>● BIODIVERSITÄT</li> <li>● WASSERRESSOURCEN</li> <li>● KREISLAUFWIRTSCHAFT</li> <li>● KUNSTSTOFFRECYCLING</li> </ul>
 <h3>WOHLSTAND</h3> <ul style="list-style-type: none"> <li>● BESCHÄFTIGUNG</li> <li>● VERMÖGENSAUFBAU</li> <li>● INNOVATION VON BESSEREN PRODUKTEN UND DIENSTLEISTUNGEN</li> </ul>	 <h3>UNTERNEHMENSFÜHRUNG</h3> <ul style="list-style-type: none"> <li>● MODELLE ZUR UNTERNEHMENSFÜHRUNG</li> <li>● QUALITÄT DES LEITUNGSORGANS</li> <li>● ENGAGEMENT DER STAKEHOLDER</li> <li>● ETHISCHES VERHALTEN</li> <li>● ÜBERWACHUNG VON RISIKEN UND CHANCEN</li> <li>● MANAGEMENT DER WERTSCHÖPFUNGSKETTE</li> </ul>



## Literacy Boost (Alphabetisierungsprojekt) in Äthiopien



In Äthiopien (Ostafrika) hat sich der Zugang zu öffentlicher Schulbildung in den letzten Jahrzehnten zwar deutlich verbessert, doch die Qualität der Bildung bleibt eine Herausforderung. Tatsächlich zeigen Beurteilungen der Lesekompetenz von Kindern, dass ein erheblicher Prozentsatz nach Abschluss der zweiten und dritten Klasse nicht in der Lage ist, fließend in seiner Muttersprache zu lesen, wobei die schlechtesten Fähigkeiten in den Regionen SNNPR und Sidama zu finden sind. Da wir fest an die Förderung der Schulbildung glauben, haben wir die Initiative Literacy Boost von Save the Children unterstützt, die darauf abzielt, die Lese- und Schreibfähigkeiten der Kinder vor Ort zu verbessern, indem das Fachwissen von Lehrenden und Bildungsexperten erweitert wird. Dies geschieht durch die Bereitstellung von Coaching und Mentoring, die Stärkung der Beziehungen innerhalb des Ausbildungssektors auf nationaler, regionaler und Bezirksebene und die Erleichterung der Integration und Umsetzung der Initiative in den Lehrplan der Grundschulen in ganz Äthiopien. Das Projekt richtet sich an die am stärksten benachteiligten Kinder, darunter auch einige mit Behinderungen, die in abgelegenen ländlichen Gemeinden leben, die den schlechtesten Zugang zu hochwertiger Bildung haben.

### Projektergebnisse und Auswirkungen

#### ERGEBNISSE IN DER GEMEINSCHAFT (erwartet)

- **187.500** Kinder (im Alter von 7-10 Jahren)
- **750** Schulen in den Regionen SNNPR und Sidama sollen einbezogen werden
- Rund **1.500** Lehrkräfte und 122 Bildungsexperten sollen geschult werden

#### AUSWIRKUNGEN AUF DIE GEMEINSCHAFT (erwartet)

- Bessere Ergebnisse bei der Alphabetisierung von Kindern
- Verbesserte Fähigkeiten und Fertigkeiten der Lehrkräfte bei der Umsetzung der Literacy-Boost-Module
- Verbesserte Lernqualität



## WASH-Projekt in Kenia



Der Bezirk Isiolo im zentral-nördlichen Gürtel Kenias hat 268 002 Einwohner und erstreckt sich über eine Fläche von 25 350 Quadratkilometern, die in drei Unterbezirke (Garbatulla, Isiolo und Merti) unterteilt ist. Dürre und unregelmäßige Regenfälle - die den Bezirk Isiolo zu einem der trockensten und halbtrockenen Gebiete des Landes machen - wirken sich negativ auf die Wirtschaft aus und führen zu geringeren Erträgen, niedriger Produktivität, hoher Viehsterblichkeit, erheblichen Einkommensverlusten und einem starken Anstieg der Unterernährung. Letzteres ist tatsächlich ein Problem für die öffentliche Gesundheit in dem Bezirk. Die schlechte Zugänglichkeit und Verfügbarkeit von Wasser- und Nahrungsmittelressourcen, die mit dem Klimawandel zusammenhängen und durch das unzureichende Straßennetz noch verschärft werden, sind ein fruchtbarer Boden für Streitigkeiten und Gewalt über den Besitz von Lebensmitteln und tragen somit zum allgemeinen Konfliktniveau im gesamten Bezirk bei.

Bisher haben wir im Rahmen unseres WASH-Projekts die genauen Standorte für den Bau von zwei Wasserbecken ermittelt, bei der Einrichtung von zwei Ausschüssen zur Verwaltung der Wasserressourcen und der damit verbundenen lokalen Konflikte geholfen und die erste Gemeindeversammlung zur Erörterung der Bedürfnisse von Viehzüchtern und Landwirten in zwei der Unterbezirke geleitet.

### Projektergebnisse und Auswirkungen

#### ERGEBNISSE IN DER GEMEINSCHAFT (erwartet)

- **2** Wasserbecken werden gebaut, um die Verfügbarkeit von Wasser zu erhöhen
- **2** Ausschüsse (mit insgesamt 30 Mitgliedern) werden die Wasserressourcen verwalten und Konflikte zwischen kleinen Landwirten und Pastoralisten lösen
- **1.000** Familien von kleinen Landwirten und Pastoralisten (insgesamt etwa **6.000**) werden von den Wasserbecken profitieren und die Produktqualität wird sich verbessern

#### AUSWIRKUNGEN AUF DIE GEMEINSCHAFT (erwartet)

- Die **168.272** Einwohner der beiden Unterbezirke Isiolo und Merti werden von der Verringerung der Konflikte in diesem Gebiet profitieren.



## Potenciate - Futuras-Programme in Argentinien



In Argentinien haben wir *Potenciate - Futuras* ins Leben gerufen, ein Programm zur Förderung von Frauen in Führungspositionen, für Mentoring und Selbstbestimmung, das jungen Frauen helfen soll, ihre Fähigkeiten als Akteurinnen des Wandels zu entwickeln. Das Programm umfasste mehr als 30 professionelle Vortragende und Fachleute, die sich mit der Ausbildung von weiblichen Führungskräften, der Einbindung in die Gemeinschaft, der Teambildung und der Vernetzung befassten.

#### ERGEBNISSE IN DER GEMEINSCHAFT

- Über **95.000** Menschen in **18** Provinzen über soziale Medien und persönliche Telefonate erreicht
- Über **200** Bewerbungen aus **18** Provinzen erhalten, die zur Auswahl von **40** künftigen Führungskräften führten
- Über **1000** Menschen, die von den individuellen sozialen Projekten der **40** weiblichen Führungskräfte in ihren jeweiligen Gemeinden profitieren
- **388** Stunden für soziale Projekte in **20** Städten, die sich mit Themen wie Klimawandel, Mobbing, psychische Gesundheit und Selbstkenntnis befassen. Sie wurden durch Workshops, Vorträge und Storytelling vermittelt
- **6.904** Stunden (**288** Tage) Freiwilligenarbeit

#### AUSWIRKUNGEN AUF DIE GEMEINSCHAFT

*Potenciate - Futuras 2022* war insofern ein Erfolg, als die gesetzten Ziele erreicht wurden.

An dem Programm nahmen **21** Auszubildende teil, die jeweils von einem Mentor betreut wurden, so dass es insgesamt 21 Paare gab. Alle haben das Programm dank der Schulung durch die Mentoren und der Unterstützung durch die Mitarbeitenden erfolgreich abgeschlossen. Die Möglichkeit, Seite an Seite mit ihren Mentoren zu arbeiten, während sie die verschiedenen Themen des Programms erlernen, war für die Auszubildenden eine wirklich befriedigende und bereichernde Erfahrung.

- Das Programm hat die 21 Auszubildenden verändert und ihnen geholfen, neue weibliche Führungskräfte zu werden und den Wandel voranzutreiben
- Die Auszubildenden erwarben Tools und Kenntnisse in mehr als 7 vom Programm abgedeckten Bereichen
- **72,8%** der Auszubildenden waren der Meinung, dass *Potenciate - Futuras* ihnen geholfen hat, sich als Studentinnen und künftige Fachkräfte zu entwickeln
- **90,9%** gaben an, dass das Programm ihnen geholfen hat, ihre Leidenschaften zu entdecken und damit einen Beitrag für ihre berufliche Zukunft geleistet hat
- **100%** gaben an, dass Weiterbildung in ihrem Leben wichtig ist, was ihre Bereitschaft widerspiegelt, zu wachsen, zu lernen und sich weiterzuentwickeln

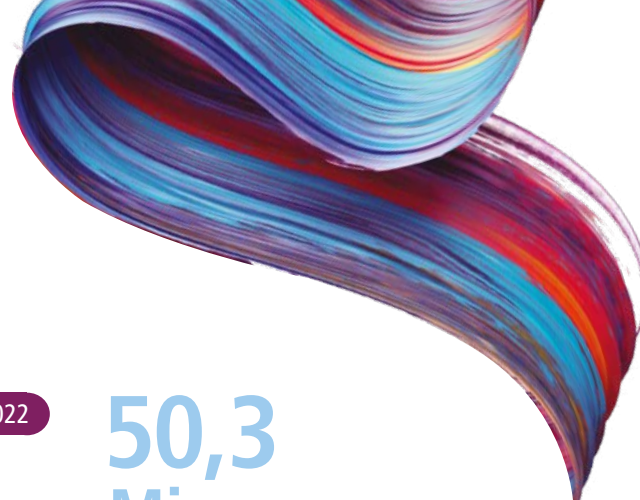
# SICHERHEIT AM ARBEITSPLATZ UND PRODUKTSICHERHEIT



## RELEVANTE MATERIAL-THEMEN<sup>a</sup>

- Produktqualität und Produktsicherheit
- Gesundheit und Sicherheit am Arbeitsplatz
- Digitalisierung und Konnektivität

<sup>a</sup> siehe Wesentlichkeitsanalyse auf Seite 27



## Sicherheit am Arbeitsplatz und Produktsicherheit

Unter dem Motto „Sicherheit an erster Stelle“ hat die Gesundheit der Menschen bei uns absolute Priorität, sowohl innerhalb als auch außerhalb des Unternehmens. Wir tragen zu einem sicheren Arbeitsumfeld und einer immer größeren Sicherheit im Straßenverkehr bei, indem wir:

- das Verletzungsrisiko am Arbeitsplatz minimieren, die Verletzungshäufigkeit der Mitarbeitenden sowohl an unseren Produktions- als auch an unseren Nichtproduktionsstandorten senken und wirksame Präventiv- und Schutzmaßnahmen umsetzen
- hohe Produktsicherheitsstandards sicherstellen, alle unsere Neufahrzeuge mit moderner Fahrerassistenztechnologie ausstatten und alle Mitarbeitenden in unseren Händlerbetrieben zu unserem Produktportfolio schulen und so die Straßen für alle sicherer machen.

### Investitionen 2022

50,3 Mio.

Euro wurden für die Verbesserung des Gesundheitsschutzes und der Sicherheit der Mitarbeitenden ausgegeben

### Ergebnisse 2022

189.300

Stunden Schulungen zu Gesundheit und Sicherheit der Mitarbeitenden durchgeführt

### Im Hinblick auf die Ziele gemachte Fortschritte

#### SICHERHEIT AM ARBEITSPLATZ UND PRODUKTSICHERHEIT



**2026 -40%** Mitarbeiterunfälle im Vergleich zu 2019 (bei Herstellungsprozessen und in den restlichen Arbeitsbereichen)

**2026 100%** Teilnahme von 100 % der Mitarbeitenden von Händlerbetrieben an Sicherheitstrainings zum Produktangebot

#### ERGEBNISSE 2022





## Projekte



### IVECO Driver Pal



Der Sprachassistent IVECO Driver Pal wurde speziell entwickelt, um das Leben des Fahrers noch einfacher, produktiver und sicherer zu machen. Dieser perfekte Reisebegleiter ist vollständig in die Amazon Alexa-Technologie integriert und ermöglicht es der Fahrerin oder dem Fahrer, über Sprachbefehle aus dem Smart Cab mit dem Fahrzeug und der Fahrer-Community zu interagieren sowie auf die vernetzten Dienste unserer Marke IVECO zuzugreifen. Zu den Merkmalen gehören Routennavigation, Überprüfung des Fahrzeugstatus, Unterstützung bei der Vermeidung von Verspätungen und ungeplanten Stopps aufgrund von Verkehr und Wetter sowie weitere Informationen, die per Sprachbefehl abgerufen werden. Alle sekundären Aufgaben können ebenfalls per Sprachbefehl ausgeführt werden, so dass sich die Fahrerin oder der Fahrer auf ihre bzw. seine Aufgaben konzentrieren kann und ein sichereres Fahrerlebnis mit weniger Ablenkungen genießt.

Der IVECO Driver Pal Assistent trägt auch dazu bei, die Betriebszeit des Fahrzeugs zu maximieren: Im Falle einer Panne oder eines technischen Problems kann die Fahrerin oder der Fahrer den IVECO Assistance Non-Stop-Service per Sprachbefehl anfordern, anstatt die mobile App oder das Infotainment-System zu benutzen. Alle Benachrichtigungen aus dem Control Room, einschließlich derjenigen, die sich auf Software-Updates beziehen, können über IVECO Driver Pal an die Fahrerin oder den Fahrer gesendet werden (zusätzlich zu den Apps IVECO Easy Way und IVECO Easy Daily). Darüber hinaus haben die Fahrenden mit dem Premium-Service Zugang zu einer schnellen Nachverfolgung in den Werkstätten, zu einer Unterkunft im Falle einer Fahrzeugpanne und im Bedarfsfall zu medizinischer Hilfe.



### Emotional check-up



Bei der Iveco Group kümmern wir uns um die psychische Gesundheit unserer Menschen, insbesondere nach den Herausforderungen von COVID-19. Zu diesem Zweck haben wir unsere Initiative Emotional Check-Up ins Leben gerufen, um den Mitarbeitenden Beurteilungen der psychischen Gesundheit zur Verfügung zu stellen, das aktuelle emotionale Klima zu erfassen und dem Unternehmen bei der Planung zu helfen, wie es diejenigen am besten unterstützen kann, die mit Depressionen, Stress, Traumata, Isolation und Angstzuständen zu kämpfen haben.

**590**  
Menschen haben  
profitiert

In Brasilien profitierten rund 590 Menschen von der Initiative, wobei dringende Fälle an einen Spezialisten überwiesen wurden. Im Rahmen dieser Initiative haben die Führungskräfte die Aufgabe, Berichte über das psychische Wohlbefinden unserer Menschen an die Human Resources- und die Environment, Health, and Safety-Abteilung zu übermitteln, die daraufhin gemeinsame Maßnahmen planen.

## WIE WIR DINGE ERLEDIGEN

Wir sind davon überzeugt, dass eine solide Unternehmensführung die Grundlage für die Unternehmensethik und eine Voraussetzung für die Integration der Nachhaltigkeit in unsere Geschäftsstrategie ist und dass sie für eine effektive Führung unserer Geschäfte im langfristigen Interesse aller unserer Stakeholder unerlässlich ist.

### Ethisches operatives Geschäft

Alles, was wir innerhalb und außerhalb des Unternehmens tun, orientiert sich an den höchsten ethischen Standards, wie sie in unserem Verhaltenskodex, einer der Säulen unseres Corporate-Governance-Systems, dargelegt sind. Die Bestimmungen des Kodex gelten für alle Positionen in unserer Organisation und alle geografischen Gebiete, in denen wir tätig sind, und sollen alle unsere Menschen und Stakeholder dabei unterstützen, die von uns vertretenen ethischen Grundsätze kontinuierlich einzuhalten.

Die Führungskräfte und Manager der Iveco Group müssen jederzeit mit Integrität führen und spielen eine entscheidende Rolle bei der Sicherstellung korrekter Verhaltensweisen und der Compliance mit dem Verhaltenskodex



INSPIRATIONEN



Allgemeine Erklärung der Menschenrechte der Vereinte Nationen



Tagungen der Internationale Arbeitsorganisation

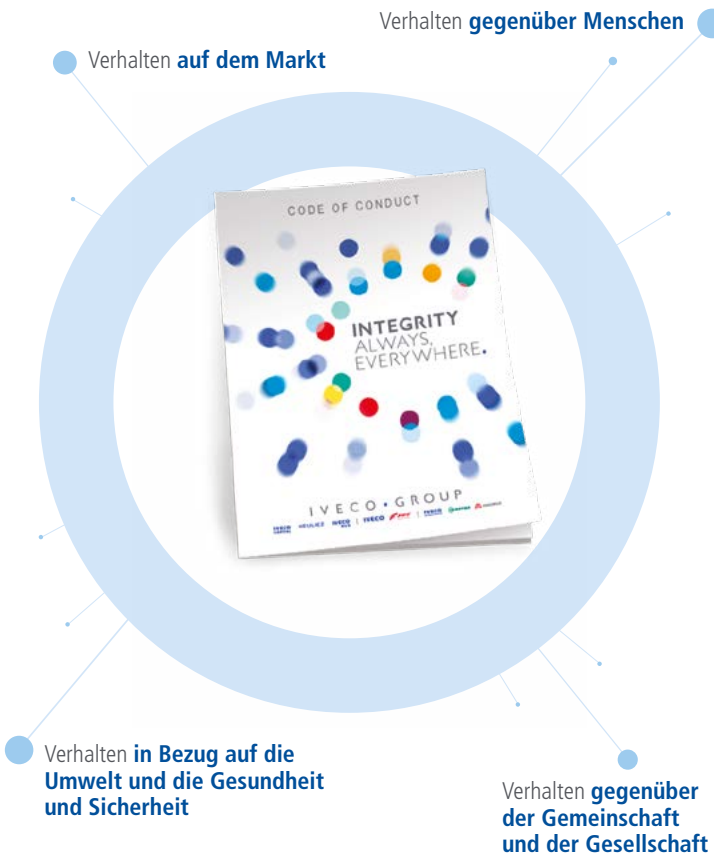


Leitlinien der Organisation für wirtschaftliche Zusammenarbeit und Entwicklung



Nationale und lokale Gesetze

VERHALTENSKODEX



WICHTIGSTE UNTERNEHMENSRICHTLINIEN

- Antikorruptionsrichtlinie
- Antibelästigungsrichtlinie
- Anti-Money-Laundering-Richtlinie (Kampf gegen Geldwäsche)
- Anti-Repressalien-Politik
- Richtlinie für bilaterale Kontakte mit Aktionären
- Richtlinie für lokales gesellschaftliches Engagement
- Wettbewerbsrichtlinie
- Richtlinie zur Compliance-Hotline
- Richtlinie zu Interessenkonflikten
- Kommunikationsrichtlinie
- Datenschutzpolitik
- Umweltrichtlinie
- Geschenke, Bewirtungs- und Reiseleistungen-Richtlinie
- Richtlinie zur Gesundheit und Sicherheit
- Richtlinie zu Menschenrechten
- Verfahren für Insiderinformationen
- Richtlinie zum Insidergeschäft
- Internationale Handelsrichtlinie
- Richtlinie für US-Lobbying-Aktivitäten
- Richtlinie für Transaktionen mit nahestehenden Parteien
- Richtlinie für sozialen Medien
- Verhaltenskodex für Lieferanten
- Richtlinie zur Nutzung von Eigentum der Gesellschaft

## Risikomanagement

Das Risikomanagement ist ein wichtiger Bestandteil unserer gesamten Unternehmenskultur und ein wesentlicher Faktor für das Erreichen unserer langfristigen Ziele. Die Iveco Group hat einen Enterprise Risk Management-Prozess (ERM-Prozess) eingeführt, der bei der Identifizierung, Bewertung und Priorisierung von Unternehmensrisiken (einschließlich Risiken in den Bereichen Umwelt, Soziales und Unternehmensführung) helfen soll, gefolgt von einem koordinierten und ausgewogenen Einsatz von Ressourcen, um die Wahrscheinlichkeit oder die Auswirkungen von negativen Ereignissen zu minimieren, zu überwachen und zu kontrollieren oder die Realisierung von Chancen zu maximieren.

Der ERM-Prozess ist auch mit dem Nachhaltigkeitsprogramm des Unternehmens, seinen strategischen Nachhaltigkeitszielen, den im strategischen Business-Plan formulierten anvisierten Zielen und den Sicherheitszielen für Mitarbeitende und Kundinnen und Kunden verknüpft.

## Driving Operations Together

Im Jahr 2022 begannen wir mit der Umsetzung des Programms **Driving Operations Together (DOT)**, dem neuen ergebnisorientierten Ansatz der Iveco Group zur kontinuierlichen Verbesserung, der darauf abzielt, das operative Geschäft des Unternehmens weltweit zu optimieren und Nachhaltigkeit in die Prozesse einzubeziehen.



Das Programm bringt einen neuen Managementfokus mit sich, der die Verantwortlichkeit und ein stärkeres unternehmerisches Denken in allen Geschäftsbereichen fördert. Das ganzheitliche DOT-Modell zielt darauf ab, diese Vision zu verwirklichen, indem eine Kultur der Operational Excellence aufrechterhalten wird. Es zielt darauf ab, die Verschwendung zu verringern,

die Gewinnspannen zu erhöhen, und die Leistung über alle Wertströme hinweg zu verbessern und sich schließlich rasch an Veränderungen anzupassen. Dieser ergebnisorientierte Ansatz stellt sicher, dass alle Mitarbeitenden auf dieselben Ziele hinarbeiten und so zum Erreichen von Operational Excellence in allen Geschäftspraktiken beitragen.

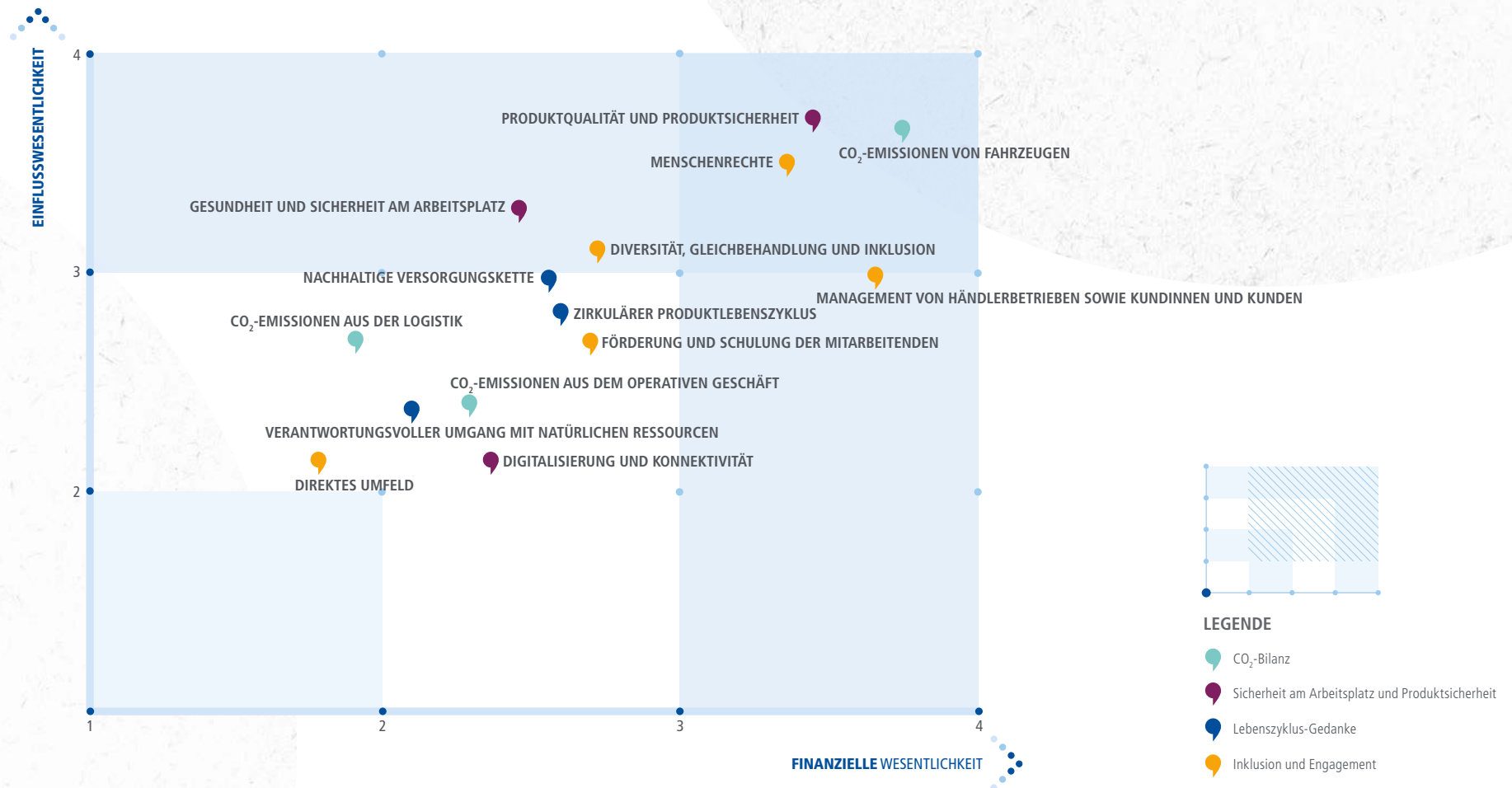
Das DOT-Programm basiert auf Wettbewerb, Engagement und Anerkennung. Kompetenzmanagement und Informationsaustausch über unsere technischen Leistungen und die Umsetzung des Programms werden uns helfen, Fachwissen zu entwickeln und neue Chancen zu nutzen und damit das Wachstum zu fördern. Dieser innovative Rahmen dient als Leitfaden für unsere neue Strategie in Bezug auf Leistung, Digitalisierung und Wettbewerbsfähigkeit und gewährleistet gleichzeitig gemeinsame Ziele für alle bei unseren Bemühungen um Operational Excellence.

# WESENTLICHKEITSANALYSE

Die Wesentlichkeitsanalyse ist ein Instrument, das die Iveco Group einsetzt, um wesentliche Themen zu identifizieren und sicherzustellen, dass diese eng mit ihren Geschäftsentscheidungen abgestimmt sind, wobei die Grundsätze der Nachhaltigkeit zunehmend in die täglichen Aktivitäten des Unternehmens integriert werden.

Unter Anwendung eines neuen Ansatzes der doppelten Wesentlichkeit haben wir eine Analyse der „Einflusswesentlichkeit“ durchgeführt, bei der die wichtigsten Auswirkungen des Unternehmens auf die Wirtschaft, die Umwelt und die Menschen (einschließlich der Menschenrechte) untersucht wurden. Darauf folgte eine Analyse der „finanzielle Wesentlichkeit“, die sich auf externe Risiken und Chancen konzentrierte, die kurz-, mittel- und langfristig einen erheblichen finanziellen Einfluss auf unsere Entwicklung, Leistung und Positionierung haben könnten.

Wesentlichkeitsmatrix 2022



## UNSERE ARBEITSEINRICHTUNGEN

Die Nachhaltigkeitsberichterstattung der Iveco Group umfasst **23 Produktionswerke**.

Der Ausschluss eines geografischen Gebiets, einer juristischen Person, eines Werks oder eines bestimmten Standorts aus dem Geltungsbereich dieses Dokuments ist darauf zurückzuführen, dass es nicht möglich war, Daten von zufriedenstellender Qualität zu erhalten, oder dass die Aktivitäten unwesentlich waren (wie es häufig bei neu erworbenen juristischen Personen, Joint Ventures oder noch nicht voll funktionsfähigen Produktionsaktivitäten der Fall ist).

### Werkzertifizierungen 2022

Land	WERK	Geschäftseinheit <sup>a)</sup>	Hauptfunktionen	QUALITÄT	SICHERHEIT	UMWELT	ENERGIE
				ISO 9001 oder IATF 16949	ISO 45001	ISO 14001	ISO 50001
<b>EUROPA</b>							
Tschechische Republik	↳ Vysoké Mýto	Bus	Busse (Stadtbusse, Fernbusse)	•	•	•	•
Frankreich	↳ Annonay	Bus	Busse (Reisebusse, Stadtbusse)	•	•	•	•
Frankreich	↳ Bourbon-Lancy	Powertrain	Motoren (Schwerlast)	•	•	•	•
Frankreich	↳ Rorthais	Bus	Busse (Stadtbusse)	•	•	•	•
Deutschland	↳ Ulm	Brandbekämpfung	Löschmittel	•	•	•	•
Italien	↳ Bozen	Defence Vehicles & ASTRA	Verteidigungsfahrzeuge	•	•	•	•
Italien	↳ Brescia	Lkw	Mittelklassefahrzeuge, Fahrerhäuser und Fahrgestelle	•	•	•	•
Italien	↳ Brescia	Brandbekämpfung	Löschmittel	•	•	•	•
Italien	↳ Foggia	Powertrain	(Leichte) Motoren, Achsen	•	•	•	•
Italien	↳ Piacenza	Defence Vehicles & ASTRA	Steinbruchfahrzeuge	•	•	•	•
Italien	↳ Suzzara	Lkw	Leichtfahrzeuge	•	•	•	•
Italien	↳ Torino Driveline	Powertrain	Getriebe, Achsen	•	•	•	•
Italien	↳ Torino Motori	Powertrain	Motoren (Schwerlast)	•	•	•	•
Italien	↳ Vittorio Veneto	Powertrain	Komponenten	•	•	•	•
Spanien	↳ Madrid	Lkw	Lastkraftwagen	•	•	•	•
Spanien	↳ Valladolid	Lkw	Leichtfahrzeuge, Fahrerhäuser, Komponenten	•	•	•	•
<b>SÜDAMERIKA</b>							
Argentinien	↳ Córdoba	Lkw	mittlere und schwere Fahrzeuge	•	•	•	•
Argentinien	↳ Córdoba	Powertrain	Motoren (Schwerlast)	•	•	•	•
Brasilien	↳ Sete Lagoas	Lkw	Leichtfahrzeuge, mittlere und schwere Fahrzeuge	•	•	•	•
Brasilien	↳ Sete Lagoas	Defence Vehicles & ASTRA	Verteidigungsfahrzeuge	•	•	•	•
Brasilien	↳ Sete Lagoas	Powertrain	Motoren (leichte, mittlere und schwere)	•	•	•	•
<b>RESTLICHE WELT</b>							
Australien	↳ Dandenong	Lkw	Lastkraftwagen	•	•	•	•
China	↳ Chongqing	Powertrain	Motoren (leichte, mittlere und schwere)	•	•	•	•

<sup>a)</sup> Lkw (IVECO); Powertrain (FPT Industrial); BUS (IVECO BUS, HEULIEZ); Defence Vehicles & ASTRA (IDV, ASTRA); Brandbekämpfung (MAGIRUS).



Erfahren Sie mehr über unseren **Nachhaltigkeitsbericht**





I V E C O • G R O U P  
WE GO BEYOND

[www.ivecogroup.com](http://www.ivecogroup.com)